

## สรุปสถานะอากาศของประเทศไทย พ.ศ.2558

พ.ศ.2558 เป็นปีที่ประเทศไทยมีฝนน้อยและต่ำกว่าค่าปกติเกือบทุกเดือนโดยเฉพาะในเดือนพฤษภาคมและมิถุนายน มีเพียงเดือนมกราคม กรกฎาคมและกันยายนที่มีปริมาณฝนสูงกว่าค่าปกติ ซึ่งในเดือนดังกล่าวเป็นช่วงที่ประเทศไทยได้รับอิทธิพลจากคลื่นกระแสลมฝ่ายตะวันตกในช่วงฤดูหนาวต้นปี และจากร่องมรสุมและมรสุมตะวันตกเฉียงใต้ในช่วงฤดูฝน นอกจากนี้ตลอดทั้งปีมีพายุหมุนเขตร้อนเพียง 1 ลูกที่เคลื่อนเข้าสู่ประเทศไทย คือ พายุโซนร้อน "หว่ามก่อ" (VAMCO 1519) โดยเคลื่อนเข้าสู่อำเภอโขงเจียม จังหวัดอุบลราชธานี เมื่อวันที่ 15 กันยายน ขณะมีกำลังแรงเป็นพายุดีเปรสชัน โดยปริมาณฝนรวมตลอดปีเฉลี่ยทั้งประเทศต่ำกว่าค่าปกติประมาณ 11 เปอร์เซ็นต์และต่ำกว่าปีที่ผ่านมา(พ.ศ.2557 ต่ำกว่าค่าปกติ 4 เปอร์เซ็นต์) สำหรับอุณหภูมิเฉลี่ยทั้งปีของประเทศไทยสูงกว่าค่าปกติ 0.8 องศาเซลเซียสและสูงกว่าปีที่ผ่านมา(พ.ศ.2557 สูงกว่าค่าปกติ 0.4 องศาเซลเซียส) หลายพื้นที่มีอุณหภูมิสูงสุดสูงกว่าสถิติเดิมที่เคยตรวจวัดได้ โดยอุณหภูมิเฉลี่ยรายเดือนสูงกว่าค่าปกติทุกเดือน โดยเฉพาะเดือนธันวาคมและพฤศจิกายน สูงกว่าค่าปกติ 2.1 และ 1.9 องศาเซลเซียส ตามลำดับ นอกจากนี้จากการติดตามสถานการณ์อุณหภูมิผิวน้ำทะเลในมหาสมุทรแปซิฟิกเขตศูนย์สูตรพบว่า เป็นปรากฏการณ์เอลนีโญกำลังปานกลางตั้งแต่กลางปี และมีกำลังแรงในช่วงปลายปี ซึ่งส่งผลให้ประเทศไทยมีฝนต่ำกว่าค่าปกติและอุณหภูมิสูงกว่าค่าปกติในช่วงต้นฤดูฝน สำหรับรายละเอียดต่างๆมีดังนี้

ในช่วงต้นปี (มกราคมและกุมภาพันธ์) ซึ่งเป็นช่วงฤดูหนาวต่อเนื่องจากปลายปีที่ผ่านมา ประเทศไทยได้รับอิทธิพลจากบริเวณความกดอากาศสูงหรือมวลอากาศเย็นจากประเทศจีนแผ่ลงมาปกคลุมเกือบตลอดช่วงและแผ่เสริมลงมาปกคลุมเป็นระยะๆ ประกอบกับมรสุมตะวันออกเฉียงเหนือที่พัดปกคลุมภาคใต้และอ่าวไทยมีกำลังค่อนข้างแรงในช่วงเดือนมกราคม ทำให้ประเทศไทยมีอากาศเย็นเกือบทั่วไปกับมีอากาศหนาวในตอนเช้าส่วนมากในภาคเหนือและภาคตะวันออกเฉียงเหนือ สำหรับบริเวณเทือกเขาและยอดดอยมีอากาศหนาวถึงหนาวจัด กับมีรายงานน้ำค้างแข็งบางพื้นที่ ในขณะที่ตอนกลางวันอุณหภูมิกลับสูงขึ้นมากจนมีอากาศร้อนบางพื้นที่เป็นบางวัน ส่งผลให้มีความแตกต่างของอุณหภูมิระหว่างวันมากโดยเฉพาะในเดือนกุมภาพันธ์ซึ่งมีความแตกต่างของอุณหภูมิระหว่างวันมากที่สุดในปีนี้ อย่างไรก็ตามอุณหภูมิเฉลี่ยในเดือนมกราคมและกุมภาพันธ์ต่ำกว่าค่าปกติทุกภาค เว้นแต่ภาคใต้ฝั่งตะวันตกที่ใกล้เคียงกับค่าปกติ อุณหภูมิต่ำที่สุด 5.7 องศาเซลเซียส ที่กลุ่มงานอากาศเกษตรนครพนม จังหวัดนครพนม เมื่อวันที่ 14 มกราคม ซึ่งเป็นอุณหภูมิต่ำที่สุดของประเทศไทยในปีนี้ ส่วนอุณหภูมิต่ำสุดบริเวณยอดดอย 3.0 องศาเซลเซียส ที่สถานีเกษตรหลวงอ่างขาง อำเภอฝาง จังหวัดเชียงใหม่ เมื่อวันที่ 18 กุมภาพันธ์ สำหรับปริมาณฝนในช่วงเดือนมกราคมและกุมภาพันธ์ บริเวณประเทศไทยตอนบนมีรายงานฝนตกในบางช่วง จากอิทธิพลของคลื่นกระแสลมฝ่ายตะวันตก โดยเฉพาะในภาคเหนือและภาคกลาง อย่างไรก็ตามปริมาณฝนรวมทั้งเดือนมกราคมของประเทศไทยในปีนี้เป็น 23.9 มิลลิเมตร สูงกว่าค่าปกติ 41 เปอร์เซ็นต์ ส่วนเดือนกุมภาพันธ์ปริมาณฝนรวมทั้งเดือนต่ำกว่าค่าปกติทั้งประเทศ เว้นแต่ภาคตะวันออกเฉียงเหนือและภาคกลางที่มีปริมาณฝนสูงกว่าค่าปกติ

เมื่อเข้าสู่ปลายเดือนกุมภาพันธ์ลมระดับกลางที่พัดปกคลุมประเทศไทยตอนบนได้เปลี่ยนเป็นลมตะวันออกเฉียงใต้และลมฝ่ายใต้ ประกอบกับอุณหภูมิเริ่มสูงขึ้น โดยตั้งแต่วันที่ 24 กุมภาพันธ์เป็นต้นไปอุณหภูมิสูงขึ้นอย่างชัดเจน และมีอากาศร้อนในตอนกลางวันต่อเนื่องในหลายพื้นที่ อีกทั้งอุณหภูมิในช่วงเช้าเริ่มสูงขึ้นโดยทั่วไปด้วย จึงถือว่าสิ้นสุดฤดูหนาว

และเริ่มเข้าสู่ฤดูร้อน จากนั้นในช่วงเดือนมีนาคมถึงพฤษภาคมห่อความกดอากาศต่ำเนื่องจากความร้อนปกคลุมประเทศไทยตอนบนเป็นระยะๆ ทำให้ประเทศไทยมีอากาศร้อนเกือบทั่วไปกับมีอากาศร้อนจัดหลายพื้นที่ส่วนมากในบริเวณประเทศไทยตอนบนและมีบางพื้นที่ที่มีอุณหภูมิสูงสุดทำลายสถิติเดิมที่เคยตรวจวัดได้ อุณหภูมิสูงสุดวัดได้ 43.1 องศาเซลเซียส ที่อำเภอศรีสำโรง จังหวัดสุโขทัย เมื่อวันที่ 20 เมษายน ซึ่งเป็นอุณหภูมิสูงสุดของประเทศไทยในปีนี โดยอุณหภูมิเฉลี่ยในช่วงฤดูร้อนสูงกว่าค่าปกติทุกภาคโดยเฉพาะในเดือนพฤษภาคมมีอุณหภูมิเฉลี่ยสูงกว่าค่าปกติในทุกภาคของประเทศประมาณ 1-2 องศาเซลเซียส อย่างไรก็ตามในช่วงเดือนมีนาคมและเมษายนบริเวณความกดอากาศสูงจากประเทศจีนยังคงแผ่เสริมเข้าปกคลุมประเทศไทยตอนบนเป็นระยะๆอีกทั้งมีคลื่นกระแสลมฝ่ายตะวันตกจากประเทศพม่าเคลื่อนเข้าปกคลุมภาคเหนือและภาคตะวันออกเฉียงเหนือตอนบน ประกอบกับมีลมตะวันออกเฉียงและลมตะวันออกเฉียงใต้พัดปกคลุมประเทศไทยเกือบตลอดช่วง ส่งผลให้มีรายงานฝน ฟ้าคะนอง ลมกระโชกแรงและลูกเห็บตกเป็นระยะๆ ทำให้พื้นที่ส่วนใหญ่ของประเทศไทยมีปริมาณฝนต่ำกว่าค่าปกติตลอดทั้งฤดู ปริมาณฝนมากที่สุดใน 24 ชั่วโมงในช่วงฤดูร้อนปี นี้ 175.0 มิลลิเมตร ที่ อุทยานแห่งชาติภูกระดึง จังหวัดเลย เมื่อวันที่ 24 เมษายน

สำหรับฝนในช่วงเดือนพฤษภาคมมีปริมาณน้อยและการกระจายของฝนไม่สม่ำเสมอ ฝนที่ตกส่วนใหญ่อยู่ในช่วงกลางเดือนเป็นต้นไปซึ่งเป็นผลจากลมตะวันออกเฉียงใต้ที่พัดปกคลุมทะเลอันดามัน ประเทศไทย และอ่าวไทยในช่วงดังกล่าว มีกำลังแรงขึ้นในช่วงปลายเดือน โดยหลายพื้นที่มีฝนตกต่อเนื่องและเริ่มเข้าสู่ฤดูฝนเมื่อวันที่ 22 พฤษภาคม ปริมาณฝนรวมเดือนพฤษภาคมต่ำกว่าค่าปกติในเกือบทุกพื้นที่และปริมาณฝนเฉลี่ยทั้งประเทศต่ำกว่าค่าปกติ 46 เปอร์เซ็นต์ซึ่งต่ำที่สุดในฤดูฝนปี นี้ จากนั้นในเดือนมิถุนายนถึงกันยายน แม้ว่ามรสุมตะวันตกเฉียงใต้ที่พัดปกคลุมบริเวณทะเลอันดามัน ประเทศไทยและอ่าวไทยมีกำลังแรงเป็นระยะๆ แต่ร่องมรสุมพาดผ่านประเทศพม่า ลาวและเวียดนามตอนบนเป็นส่วนใหญ่ มีเพียงบางช่วงเท่านั้นที่เลื่อนลงมาพาดผ่านภาคเหนือ ภาคกลางตอนบนและภาคตะวันออกเฉียงเหนือตอนบน ทำให้พื้นที่ส่วนใหญ่ของประเทศไทยยังคงมีอากาศร้อนเกือบทั่วไปกับมีอากาศร้อนจัดบางพื้นที่ส่วนมากบริเวณประเทศไทยตอนบน ต่อเนื่องไปจนถึงกลางเดือนกรกฎาคม โดยหลายพื้นที่ที่มีอุณหภูมิสูงสุดทำลายสถิติเดิมที่เคยตรวจวัดได้ และบางพื้นที่ที่มีอุณหภูมิสูงสุดทำลายสถิติเดิมมากกว่า 1 องศาเซลเซียส อุณหภูมิสูงสุดในช่วงนี้วัดได้ 41.1 องศาเซลเซียส ที่อำเภอชัยบาดาล จังหวัดลพบุรี เมื่อวันที่ 11 มิถุนายนและที่อำเภอกมลาไสย จังหวัดกาฬสินธุ์ เมื่อวันที่ 3 และ 4 กรกฎาคม โดยเกือบตลอดทั้งฤดูฝนมีปริมาณฝนน้อยกว่าค่าปกติเกือบทุกภาค อย่างไรก็ตามมีบางช่วงที่ประเทศไทยมีฝนเพิ่มขึ้นจากอิทธิพลของพายุหมุนเขตร้อนและห่อความกดอากาศต่ำที่เคลื่อนเข้ามาใกล้ ได้แก่พายุโซนร้อน “คูจิระ” (KUJIRA 1508) ที่เคลื่อนตัวผ่านเกาะไหหลำและอ่าวตังเกี๋ยก่อนเคลื่อนขึ้นฝั่งและสลายตัวไปบริเวณประเทศเวียดนามตอนบนในช่วงปลายเดือน มิถุนายน ห่อความกดอากาศต่ำบริเวณประเทศเวียดนามและอ่าวตังเกี๋ยในช่วงเดือนกรกฎาคม และพายุโซนร้อน “หว้ามก้อ” (VAMCO 1519) ในช่วงกลางเดือนกันยายน ซึ่งเป็นพายุหมุนเขตร้อนลูกเดียวในปีนีที่เคลื่อนเข้าสู่ประเทศไทย บริเวณอำเภอโขงเจียม จังหวัดอุบลราชธานีขณะอ่อนกำลังลงเป็นพายุดีเปรสชันในช่วงเช้าของวันที่ 15 กันยายน ก่อนจะเคลื่อนผ่านบริเวณจังหวัดศรีสะเกษ สุรินทร์และบุรีรัมย์ แล้วอ่อนกำลังลงเป็นห่อความกดอากาศต่ำในช่วงบ่ายของวันเดียวกัน จากนั้นได้เคลื่อนเข้าปกคลุมภาคตะวันออกเฉียงเหนือตอนล่าง ภาคกลาง ภาคตะวันออกกระยะหนึ่งก่อนเคลื่อนเข้าปกคลุมประเทศพม่าในช่วงเช้าของวันที่ 18 กันยายน อิทธิพลของ “หว้ามก้อ” ทำให้บริเวณประเทศไทยมีฝนตกหนาแน่นโดยเฉพาะภาคกลาง ภาคตะวันออก และภาคใต้ที่มีฝนหนักถึงหนักมากหลายพื้นที่และมีรายงานน้ำท่วมฉับพลัน

และน้ำป่าไหลหลากบางพื้นที่ในช่วงดังกล่าว โดยปริมาณฝนเฉลี่ยในเดือนกรกฎาคมและกันยายนสูงกว่าค่าปกติ 5 เปอร์เซ็นต์ และ 4 เปอร์เซ็นต์ ตามลำดับ สำหรับปริมาณฝนมากที่สุด 24 ชั่วโมงในช่วงฤดูฝนปีนี้วัดได้ 300.3 มิลลิเมตร ที่ อำเภอรัตนวาปี จังหวัดหนองคาย เมื่อวันที่ 28 กรกฎาคม ซึ่งเป็นปริมาณฝนสูงสุดของประเทศไทยในปีนี้ เมื่อเข้าสู่เดือน ตุลาคมบริเวณประเทศไทยตอนบนมีฝนตกหนาแน่นและมีรายงานน้ำท่วมบางพื้นที่ในช่วงต้นเดือน ต่อจากนั้นมีฝนและ อุณหภูมิลดลงโดยเฉพาะภาคเหนือและภาคตะวันออกเฉียงเหนือ ซึ่งปีนี้ประเทศไทยตอนบนได้สิ้นสุดฤดูฝนและเข้าสู่ฤดูหนาวเมื่อวันที่ 22 ตุลาคม โดยอุณหภูมิลดลงในเดือนตุลาคมสูงกว่าค่าปกติทุกภาค ส่วนปริมาณฝนเฉลี่ยทั้งประเทศต่ำกว่าค่าปกติ

ในช่วงฤดูหนาวปลายปี(พฤศจิกายนถึงธันวาคม) ประเทศไทยมีอากาศไม่หนาวเย็นมากนัก เนื่องจากบริเวณ ความกดอากาศสูงจากประเทศจีนที่แผ่ลงมาปกคลุมประเทศไทยตอนบนส่วนใหญ่แผ่ไปทางทะเลจีนใต้ ส่งผลให้ อุณหภูมิลดลงในช่วงนี้สูงกว่าค่าปกติในทุกภาค โดยเฉพาะภาคเหนือ ภาคตะวันออกเฉียงเหนือและภาคกลางที่อุณหภูมิลดลงต่ำกว่าค่าปกติมากกว่า 2 องศาเซลเซียส อย่างไรก็ตามมีอากาศเย็นเกือบทั่วไปกับมีอากาศหนาวบางพื้นที่ในภาคเหนือและภาคตะวันออกเฉียงเหนือส่วนมากในช่วงต้นและกลางเดือนธันวาคม สำหรับบริเวณเทือกเขาและยอดดอยมีอากาศหนาวถึงหนาวจัด อุณหภูมิต่ำสุดในช่วงนี้ 11.1 องศาเซลเซียส ที่สถานีอากาศเกษตรนครพนม อำเภอเมือง จังหวัดนครพนม เมื่อวันที่ 18 ธันวาคม อุณหภูมียอดดอยต่ำสุด 3.6 องศาเซลเซียส ที่ยอดดอยอินทนนท์ อำเภอจอมทอง จังหวัดเชียงใหม่ เมื่อวันที่ 10 ธันวาคม สำหรับฝนบริเวณประเทศไทยตอนบนมีรายงานฝนเป็นระยะๆ จากอิทธิพลของคลื่นกระแสลมตะวันตกที่เคลื่อนผ่านภาคเหนือตอนบนรวมถึงคลื่นกระแสลมตะวันตกที่เคลื่อนผ่านภาคเหนือตอนล่าง ภาคกลาง และภาคตะวันออกเฉียงเหนือ ทำให้ปริมาณฝนเฉลี่ยบริเวณประเทศไทยตอนบนในช่วงฤดูหนาวปลายปีส่วนใหญ่สูงกว่าค่าปกติ สำหรับภาคใต้ได้รับอิทธิพลจากมรสุมตะวันออกเฉียงเหนือที่พัดปกคลุมอ่าวไทยและภาคใต้เกือบตลอดช่วง ประกอบกับในช่วงวันที่ 23-24 ธันวาคม หย่อมความกดอากาศต่ำกำลังแรงที่ปกคลุมบริเวณทะเลจีนใต้ได้เคลื่อนเข้าปกคลุมภาคใต้ตอนล่างและอ่าวไทยตอนล่าง ทำให้มีฝนตกเกือบตลอดช่วง แต่ปริมาณฝนไม่มากนัก ส่งผลให้ปริมาณฝนเฉลี่ยรายเดือนของภาคใต้โดยเฉพาะทางฝั่งตะวันออกเฉียงเหนือต่ำกว่าค่าปกติ และปริมาณฝนรวมเฉลี่ยทั้งประเทศในช่วงนี้ต่ำกว่าค่าปกติด้วย ปริมาณฝนมากที่สุด 24 ชั่วโมงในช่วงฤดูหนาวปลายปี วัดได้ 200.9 มิลลิเมตร ที่อำเภอบ้านนาสาร จังหวัดสุราษฎร์ธานี เมื่อวันที่ 29 พฤศจิกายน

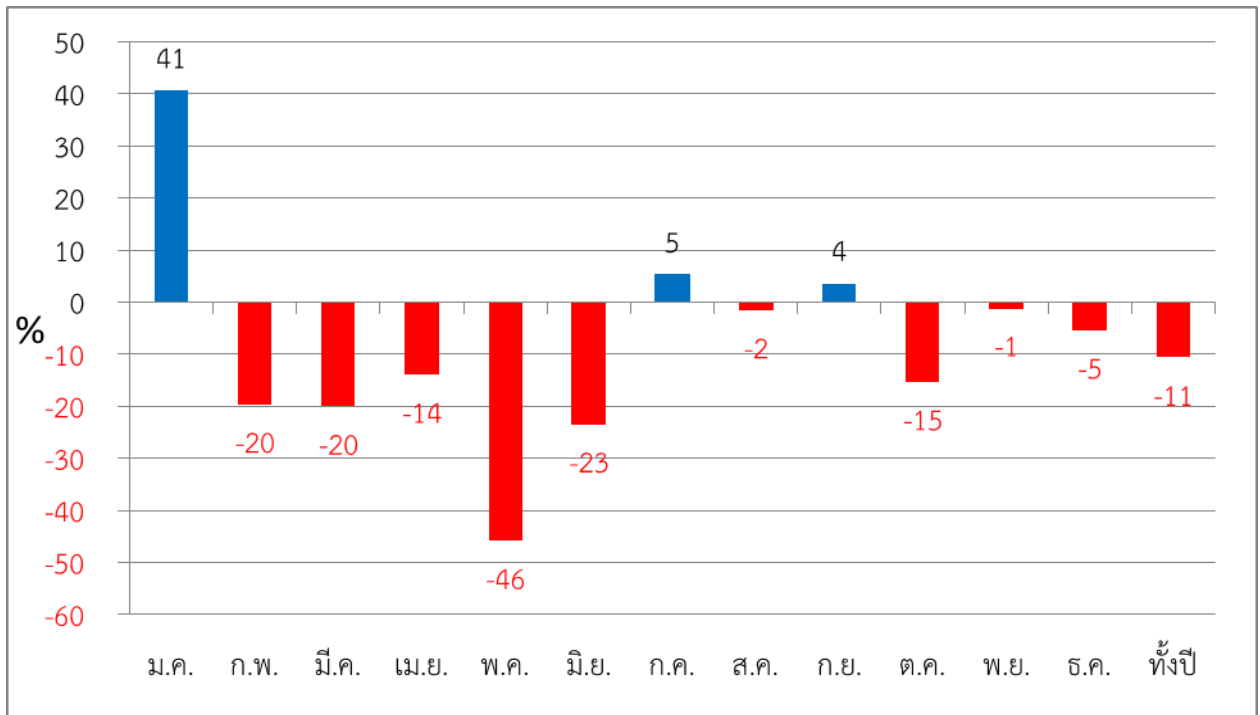
\*\*\*\*\*

หมายเหตุ : ข้อมูลฝน อุณหภูมิและภัยธรรมชาติเป็นรายงานเบื้องต้น

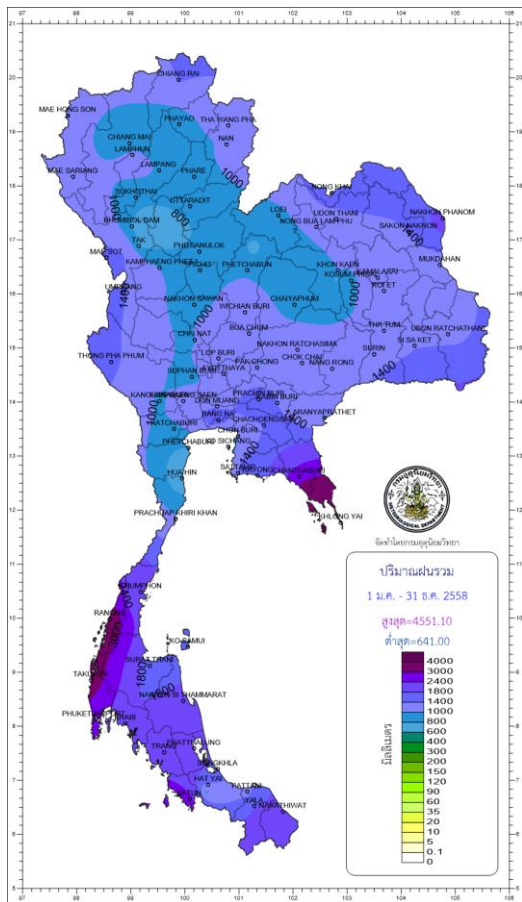
ศูนย์ภูมิอากาศ สำนักพัฒนาอุตุนิยมวิทยา

5 ก.พ. 2559

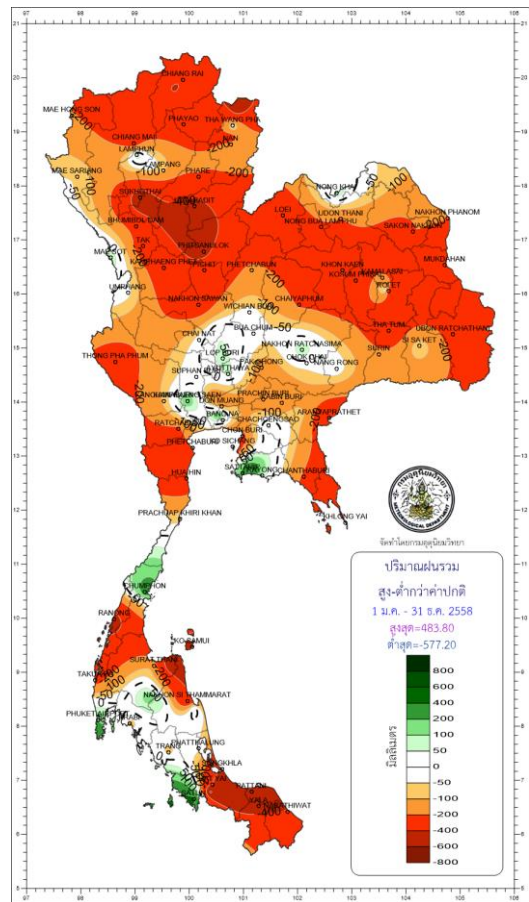
### ปริมาณฝนรายเดือนและรายปีของประเทศไทยที่ต่างจากค่าปกติ(%)



■ สูงกว่าค่าปกติ ■ ต่ำกว่าค่าปกติ



ปริมาณฝนรวม(มม.) พ.ศ.2558



ปริมาณฝนรวม พ.ศ.2558 ที่ต่างจากค่าปกติ(มม.)

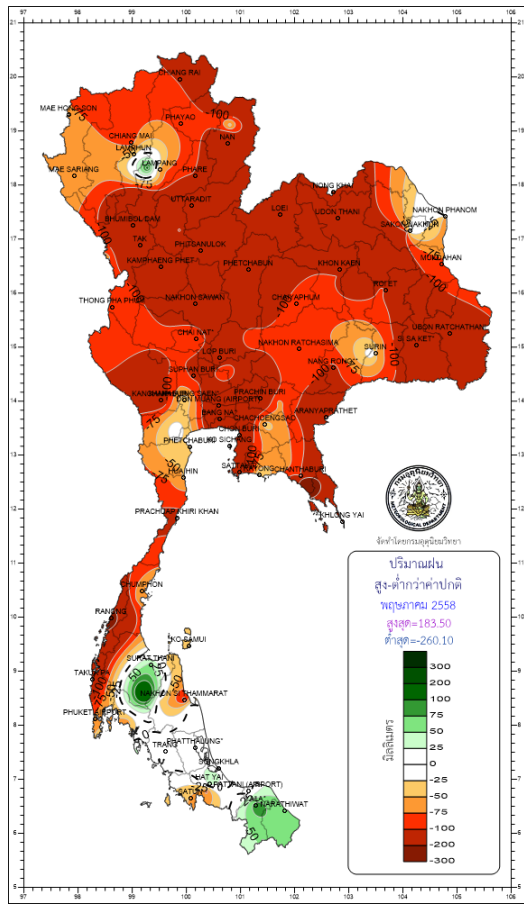
ปริมาณฝนรายเดือนและรายปีของประเทศไทย พ.ศ. 2558 เปรียบเทียบกับค่าปกติ (พ.ศ.2524-2553)

ภาค	ม.ค.	ก.พ.	มี.ค.	เม.ย.	พ.ค.	มิ.ย.	ก.ค.	ส.ค.	ก.ย.	ต.ค.	พ.ย.	ธ.ค.	ทั้งปี
<b>ภาคเหนือ</b>													
ปริมาณฝน (มม.)	44.4	5.0	39.1	74.5	79.2	89.5	200.0	180.7	169.2	102.4	32.5	33.5	1050.0
ค่าปกติ	4.6	10.4	28.1	71.3	177.8	156.2	176.0	223.0	218.3	124.1	32.9	8.2	1230.9
ผลต่างจากค่าปกติ (มม.)	39.8	-5.4	11.0	3.2	-98.6	-66.7	24.0	-42.3	-49.1	-21.7	-0.4	25.3	-180.9
ผลต่างจากค่าปกติ (%)	865	-52	39	5	-56	-43	14	-19	-23	-18	-1	309	-15
<b>ภาคตะวันออกเฉียงเหนือ</b>													
ปริมาณฝน (มม.)	4.4	33.2	34.6	58.2	91.4	110.0	278.8	244.1	220.1	120.7	19.8	2.5	1217.8
ค่าปกติ	4.8	18.5	44.7	86.3	187.1	203.4	211.4	266.2	242.0	117.1	19.5	3.5	1404.5
ผลต่างจากค่าปกติ (มม.)	-0.4	14.7	-10.1	-28.1	-95.7	-93.4	67.4	-22.1	-21.9	3.6	0.3	-1.0	-186.7
ผลต่างจากค่าปกติ (%)	-8	80	-23	-33	-51	-46	32	-8	-9	3	2	-29	-13
<b>ภาคกลาง</b>													
ปริมาณฝน (มม.)	11.2	12.8	89.0	71.6	53.0	149.4	131.7	119.9	293.6	203.5	48.3	17.7	1201.7
ค่าปกติ	6.7	12.3	36.0	79.5	172.1	145.2	155.5	181.1	257.3	187.1	37.2	5.2	1275.2
ผลต่างจากค่าปกติ (มม.)	4.5	0.5	53.0	-7.9	-119.1	4.2	-23.8	-61.2	36.3	16.4	11.1	12.5	-73.5
ผลต่างจากค่าปกติ (%)	67	4	147	-10	-69	3	-15	-34	14	9	30	240	-6
<b>ภาคตะวันออก</b>													
ปริมาณฝน (มม.)	6.0	21.6	54.2	68.6	112.0	266.1	173.7	290.6	377.5	214.6	87.0	21.4	1693.3
ค่าปกติ	16.1	29.1	62.1	98.9	223.9	261.5	277.5	302.5	330.1	225.1	53.3	8.1	1888.2
ผลต่างจากค่าปกติ (มม.)	-10.1	-7.5	-7.9	-30.3	-111.9	4.6	-103.8	-11.9	47.4	-10.5	33.7	13.3	-194.9
ผลต่างจากค่าปกติ (%)	-63	-26	-13	-31	-50	2	-37	-4	14	-5	63	164	-10
<b>ภาคใต้ฝั่งตะวันออก</b>													
ปริมาณฝน (มม.)	44.3	4.6	16.7	82.6	119.5	84.0	95.9	158.9	159.9	215.0	319.7	153.2	1454.3
ค่าปกติ	59.7	34.5	68.4	75.4	143.7	113.0	118.9	124.1	149.8	255.3	357.2	236.9	1736.9
ผลต่างจากค่าปกติ (มม.)	-15.4	-29.9	-51.7	7.2	-24.2	-29.0	-23.0	34.8	10.1	-40.3	-37.5	-83.7	-282.6
ผลต่างจากค่าปกติ (%)	-26	-87	-76	10	-17	-26	-19	28	7	-16	-11	-35	-16
<b>ภาคใต้ฝั่งตะวันตก</b>													
ปริมาณฝน (มม.)	18.0	26.0	10.4	130.6	233.4	297.1	434.2	565.8	582.6	186.2	181.2	76.3	2741.8
ค่าปกติ	26.4	27.5	88.8	160.6	310.1	312.4	336.5	398.5	423.7	366.5	193.3	75.0	2719.3
ผลต่างจากค่าปกติ (มม.)	-8.4	-1.5	-78.4	-30.0	-76.7	-15.3	97.7	167.3	158.9	-180.3	-12.1	1.3	22.5
ผลต่างจากค่าปกติ (%)	-32	-6	-88	-19	-25	-5	29	42	38	-49	-6	2	1
<b>ทั้งประเทศ</b>													
ปริมาณฝน (มม.)	23.9	16.4	39.5	76.4	104.7	144.6	213.2	237.4	262.0	158.6	97.3	45.6	1419.6
ค่าปกติ	17.0	20.4	49.4	88.7	193.3	188.7	202.6	240.9	252.9	187.2	98.4	48.2	1587.7
ผลต่างจากค่าปกติ (มม.)	6.9	-4.0	-9.9	-12.3	-88.6	-44.1	10.6	-3.5	9.1	-28.6	-1.1	-2.6	-168.1
ผลต่างจากค่าปกติ (%)	41	-20	-20	-14	-46	-23	5	-2	4	-15	-1	-5	-11

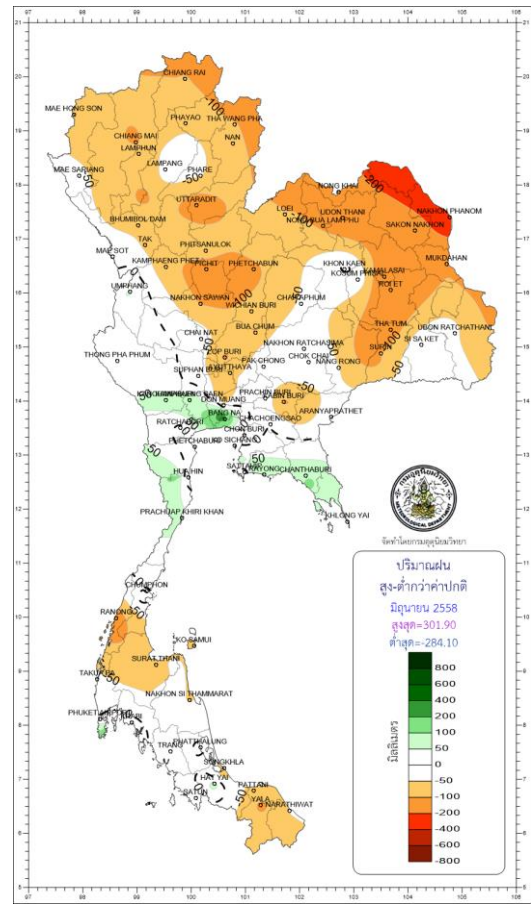
หมายเหตุ : 1. รายงานเมื่อวันที่ 5 มกราคม พ.ศ.2559 (ค่าปกติลาบ 30 ปี พ.ศ.2524-2553)

ศูนย์ภูมิอากาศ สำนักพัฒนาอุตุนิยมวิทยา

2. รายงานนี้เป็นข้อมูลเบื้องต้น

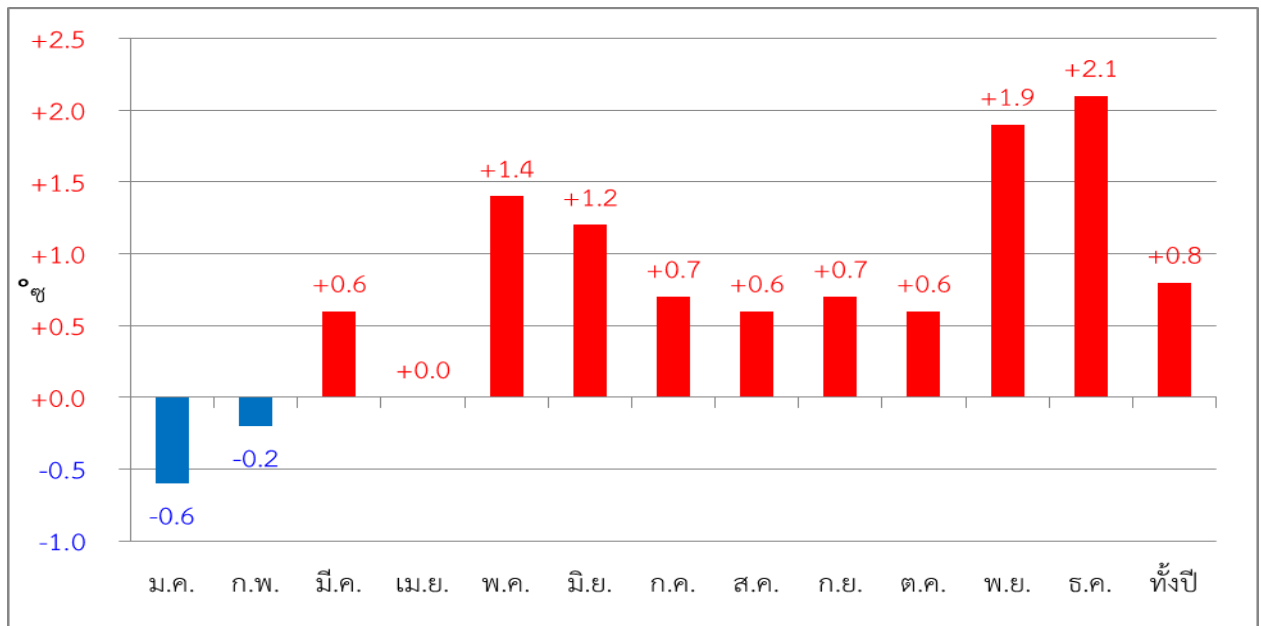


ปริมาณฝนเดือนพฤษภาคม พ.ศ.2558  
ที่ต่างจากค่าปกติ(มม.)



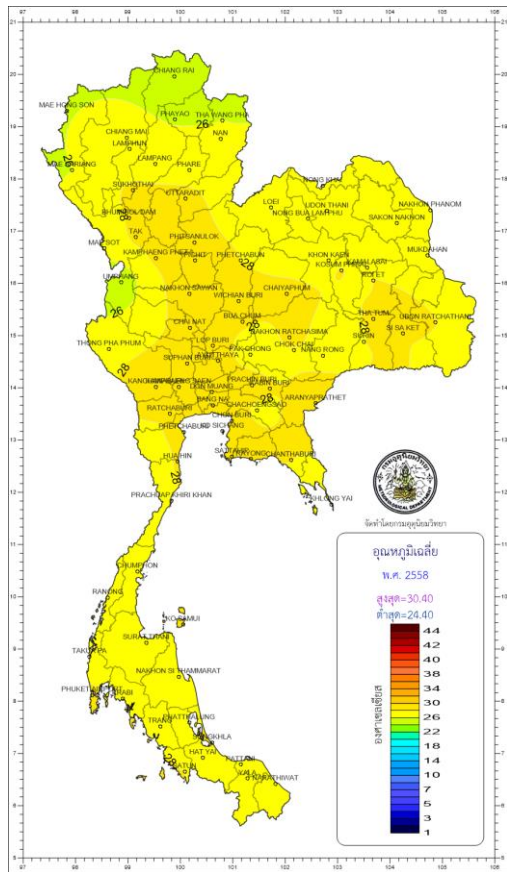
ปริมาณฝนเดือนมิถุนายน พ.ศ.2558  
ที่ต่างจากค่าปกติ(มม.)

อุณหภูมิเฉลี่ยรายเดือนและรายปีของประเทศไทยที่ต่างจากค่าปกติ(°ซ.)

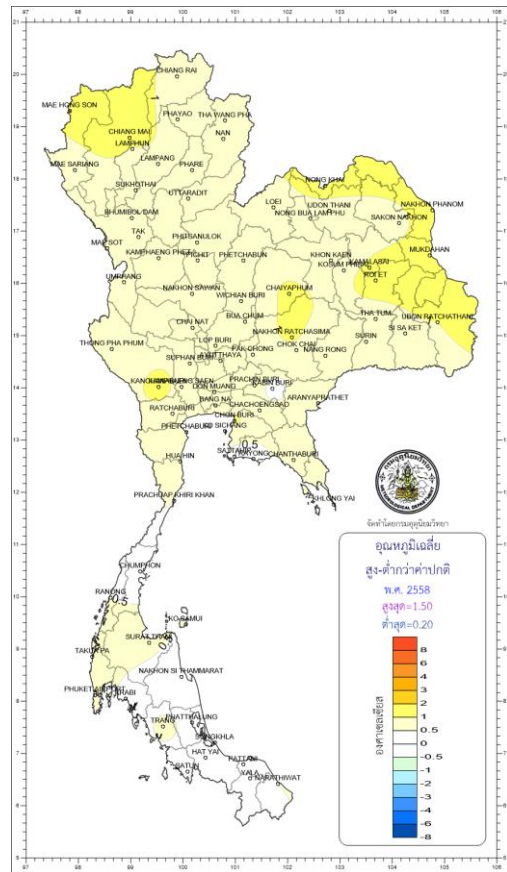


■ สูงกว่าค่าปกติ    ■ ต่ำกว่าค่าปกติ

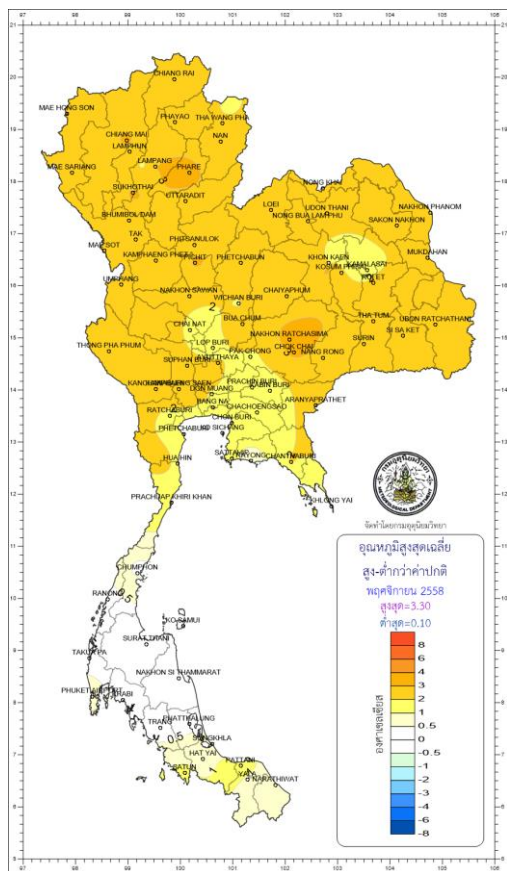




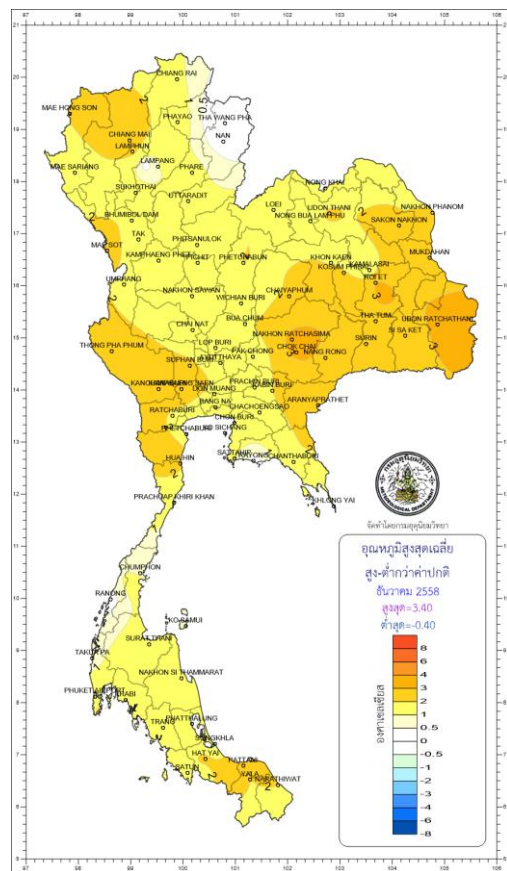
อุณหภูมิเฉลี่ย(°ซ) พ.ศ.2558



อุณหภูมิเฉลี่ยพ.ศ.2558 ที่ต่างจากค่าปกติ(°ซ)



อุณหภูมิสูงสุดเฉลี่ยเดือนพฤศจิกายนพ.ศ.2558 ที่ต่างจากค่าปกติ(°ซ)



อุณหภูมิสูงสุดเฉลี่ยเดือนธันวาคมพ.ศ.2558 ที่ต่างจากค่าปกติ(°ซ)

อุณหภูมิเฉลี่ย (°ซ.) รายเดือนและรายปีของประเทศไทย พ.ศ. 2558 เปรียบเทียบกับค่าปกติ (พ.ศ.2524-2553)

ภาค	ม.ค.	ก.พ.	มี.ค.	เม.ย.	พ.ค.	มิ.ย.	ก.ค.	ส.ค.	ก.ย.	ต.ค.	พ.ย.	ธ.ค.	ทั้งปี
<b>N</b>													
อุณหภูมิเฉลี่ย (°ซ.)	21.8	24.4	28.2	29.4	30.3	29.6	28.1	27.9	27.9	26.8	26.8	24.4	27.1
ค่าปกติ	22.4	24.6	27.6	29.5	28.6	27.9	27.4	27.1	27.0	26.4	24.4	22.0	26.2
ผลต่างจากค่าปกติ (°ซ.)	-0.6	-0.2	+0.6	-0.1	+1.7	+1.7	+0.7	+0.8	+0.9	+0.4	+2.4	+2.4	+0.9
<b>NE</b>													
อุณหภูมิเฉลี่ย (°ซ.)	22.6	25.5	29.3	29.9	30.7	29.9	28.5	28.3	28.1	27.1	27.6	25.7	27.8
ค่าปกติ	23.4	25.7	28.2	29.7	28.8	28.5	28.0	27.7	27.3	26.6	24.9	22.9	26.8
ผลต่างจากค่าปกติ (°ซ.)	-0.8	-0.2	+1.1	+0.2	+1.9	+1.4	+0.5	+0.6	+0.8	+0.5	+2.7	+2.8	+1.0
<b>C</b>													
อุณหภูมิเฉลี่ย (°ซ.)	24.8	27.6	29.8	30.5	31.3	30.3	29.7	29.0	28.6	28.2	28.7	27.4	28.8
ค่าปกติ	25.9	27.8	29.5	30.5	29.5	28.9	28.5	28.2	27.9	27.6	26.7	25.2	28.0
ผลต่างจากค่าปกติ (°ซ.)	-1.1	-0.2	+0.3	+0.0	+1.8	+1.4	+1.2	+0.8	+0.7	+0.6	+2.0	+2.2	+0.8
<b>E</b>													
อุณหภูมิเฉลี่ย (°ซ.)	25.8	27.2	29.1	29.6	30.3	29.5	29.3	28.9	28.4	28.1	28.6	28.0	28.6
ค่าปกติ	26.4	27.7	28.8	29.6	29.2	28.8	28.4	28.2	27.8	27.4	27.1	26.1	28.0
ผลต่างจากค่าปกติ (°ซ.)	-0.6	-0.5	+0.3	+0.0	+1.1	+0.7	+0.9	+0.7	+0.6	+0.7	+1.5	+1.9	+0.6
<b>SE</b>													
อุณหภูมิเฉลี่ย (°ซ.)	25.8	26.6	28.2	28.9	29.3	28.8	28.5	27.9	27.8	27.7	27.3	27.3	27.8
ค่าปกติ	26.0	26.8	27.8	28.8	28.5	28.2	27.9	27.8	27.4	27.0	26.4	25.8	27.4
ผลต่างจากค่าปกติ (°ซ.)	-0.2	-0.2	+0.4	+0.1	+0.8	+0.6	+0.6	+0.1	+0.4	+0.7	+0.9	+1.5	+0.4
<b>SW</b>													
อุณหภูมิเฉลี่ย (°ซ.)	27.3	27.8	29.1	29.1	28.8	28.2	28.0	27.5	27.4	27.7	27.5	28.0	28.0
ค่าปกติ	27.2	27.8	28.4	28.7	28.2	28.0	27.6	27.6	27.0	26.8	26.8	26.7	27.6
ผลต่างจากค่าปกติ (°ซ.)	+0.1	+0.0	+0.7	+0.4	+0.6	+0.2	+0.4	-0.1	+0.4	+0.9	+0.7	+1.3	+0.4
<b>CTRY</b>													
อุณหภูมิเฉลี่ย (°ซ.)	24.0	26.1	28.8	29.5	30.2	29.5	28.6	28.2	28.0	27.4	27.6	26.3	27.9
ค่าปกติ	24.6	26.3	28.2	29.5	28.8	28.3	27.9	27.6	27.3	26.8	25.7	24.2	27.1
ผลต่างจากค่าปกติ (°ซ.)	-0.6	-0.2	+0.6	+0.0	+1.4	+1.2	+0.7	+0.6	+0.7	+0.6	+1.9	+2.1	+0.8

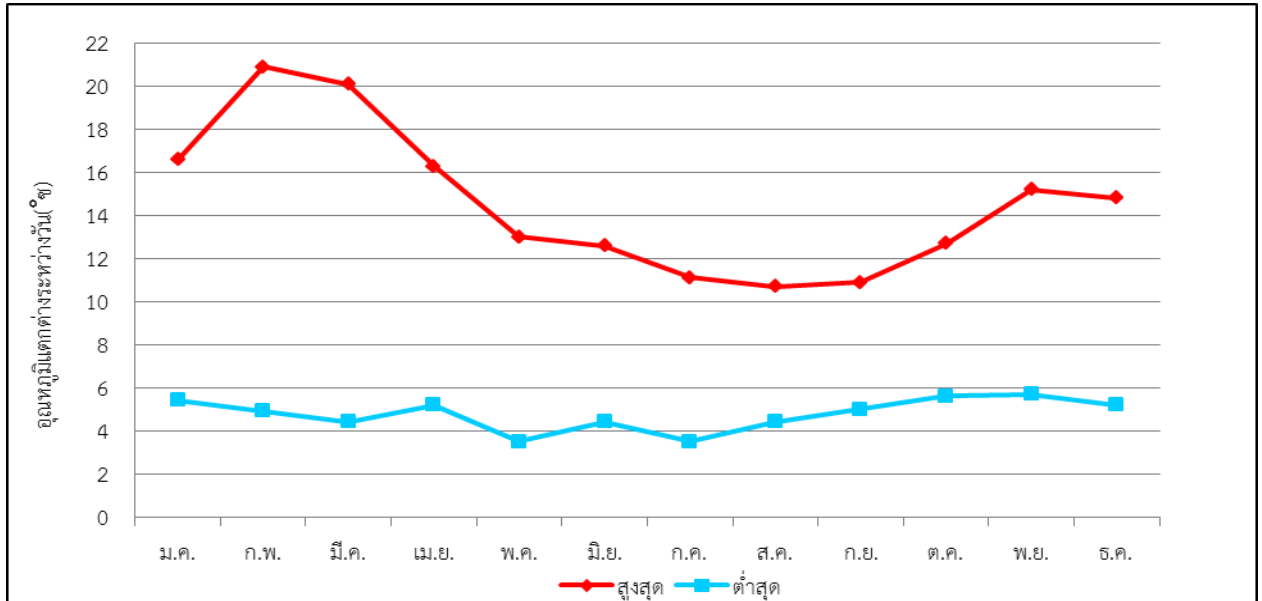
หมายเหตุ : 1. ค่าปกติคาบ 30 ปี พ.ศ. 2524-2553

2. รายงานนี้เป็นข้อมูลเบื้องต้น

ศูนย์ภูมิอากาศ สำนักพัฒนาอุตุนิยมวิทยา



อุณหภูมิแตกต่างระหว่างวันเฉลี่ยรายเดือนสูงสุดและต่ำสุด(°ซ.) พ.ศ.2558



ปริมาณฝนใน 24 ชั่วโมงที่ทำลายสถิติเดิม

สถานีอุตุนิยมวิทยา	สถิติใหม่ 2558		สถิติเดิม		ปีที่เริ่มมีข้อมูล
	ปริมาณฝน (มม.)	วันที่	ปริมาณฝน (มม.)	วันที่ / ปี	
<b>เดือนมกราคม</b>					
กษ.เชียงราย (จ.เชียงราย)	47.4	9	31.7	5/2546	2522
พะเยา	53.8	9	48.2	28/2541	2524
เชียงใหม่	45.6	9	33.7	25/2494	2494
ลำพูน	49.0	9	18.3	20/2528	2524
ลำปาง	55.1	9	35.9	2/2520	2494
กษ.ลำปาง (จ.ลำปาง)	56.6	9	21.9	7/2553	2525
เขื่อนภูมิพล (จ.ตาก)	41.8	9	39.3	7/2512	2503
แม่สอด (จ.ตาก)	40.4	9	26.0	24/2503	2494
กำแพงเพชร	18.7	10	16.5	6/2546	2524
<b>เดือนกุมภาพันธ์</b>					
กษ.อยุธยา (จ.พระนครศรีอยุธยา)	50.8	28	19.9	3/2555	2536
เกาะลันตา (จ.กระบี่)	87.0	18	51.5	14/2537	2524
<b>เดือนมีนาคม</b>					
ลำพูน	48.2	24	41.6	27/2537	2524
กษ.ปทุมธานี (จ.ปทุมธานี)	109.2	28	82.2	18/2552	2541
ดอนเมือง (กรุงเทพมหานคร)	94.0	25	90.5	22/2554	2494
<b>เดือนเมษายน</b>					
เถิน (จ.ลำปาง)	93.4	11	80.1	14/2552	2546
สภ.ดอยมูเซอ (จ.ตาก)	65.7	22	56.0	27/2557	2535
ประจวบคีรีขันธ์	88.7	13	87.0	30/2544	2494
<b>เดือนพฤษภาคม</b>					
กษ.สุรินทร์ (จ.สุรินทร์)	144.2	9	117.8	10/2516	2512
กษ.สุราษฎร์ธานี (จ.สุราษฎร์ธานี)	100.0	9	80.5	17/2550	2535
พระแสง (จ.สุราษฎร์ธานี)	128.6	13	87.1	5/2547	2541

ปริมาณฝนใน 24 ชั่วโมงที่ทำลายสถิติเดิม(ต่อ)

สถานีอุตุนิยมวิทยา	สถิติใหม่ 2558		สถิติเดิม		ปีที่เริ่มมีข้อมูล
	ปริมาณฝน (มม.)	วันที่	ปริมาณฝน (มม.)	วันที่ / ปี	
<b>เดือนมิถุนายน</b>					
กกช.กำแพงแสน (จ.นครปฐม)	117.3	14	70.1	1/2523	2516
กรุงเทพมหานคร	174.3	7	167.3	13/2522	2494
คลองเตย (กรุงเทพมหานคร)	165.5	7	152.2	30/2554	2537
<b>เดือนกรกฎาคม</b>					
กกช.ศรีสะเกษ (จ.ศรีสะเกษ)	143.2	9	120.5	26/2547	2527
กกช.พัทลุง (จ.พัทลุง)	76.2	27	70.5	22/2526	2525
<b>เดือนสิงหาคม</b>					
วิเชียรบุรี (จ.เพชรบูรณ์)	99.8	7	94.8	28/2516	2513
กกช.กำแพงแสน (จ.นครปฐม)	92.0	20	90.3	15/2554	2516
<b>เดือนกันยายน</b>					
ราชบุรี	113.0	18	97.9	22/2545	2535
กกช.ฉะเชิงเทรา (จ.ฉะเชิงเทรา)	115.8	12	93.0	29/2534	2532
สตั๊ดหีบ(จ.ชลบุรี)	125.9	17	121.0	17/2544	2494
พระแสง (จ.สุราษฎร์ธานี)	63.6	17	58.2	18/2544	2541
<b>เดือนตุลาคม</b>					
กกช.ฉะเชิงเทรา (จ.ฉะเชิงเทรา)	106.0	4	101.0	1/2541	2532
กกช.ยะลา (จ.ยะลา)	144.6	11	139.0	31/2553	2542
<b>เดือนพฤศจิกายน</b>					
ชัยนาท	95.4	9	84.3	7/2524	2512
<b>เดือนธันวาคม</b>					
ทุ่งช้าง (จ.ลำปาง)	109.2	4	94.7	15/2556	2539
เถิน (จ.ลำปาง)	37.0	26	24.6	16/2553	2546
กกช.ปากช่อง (จ.นครราชสีมา)	45.4	3	25.4	16/2553	2512
บัวชุม (จ.ลพบุรี)	40.0	3	22.7	11/2555	2509
ระยอง	40.2	1	28.3	5/2545	2523

ปริมาณฝนรวมรายเดือนที่ทำลายสถิติเดิม

สถานีอุตุนิยมวิทยา	สถิติใหม่ 2558	สถิติเดิม		ปีที่เริ่มมีข้อมูล
	ปริมาณฝน (มม.)	ปริมาณฝน (มม.)	ปี	
<b>เดือนมกราคม</b>				
พะเยา	77.2	52.3	2541	2524
เชียงใหม่	78.9	74.9	2518	2494
ลำพูน	62.2	19.9	2528	2524
ลำปาง	79.5	69.0	2520	2494
กกช.ลำปาง (จ.ลำปาง)	87.8	35.5	2553	2525
เถิน (จ.ลำปาง)	70.5	55.4	2553	2546
แม่สอด (จ.ตาก)	66.6	40.7	2503	2494
กำแพงเพชร	40.1	17.0	2536	2524

ปริมาณฝนรวมรายเดือนที่ทำลายสถิติเดิม(ต่อ)

สถานีอุตุนิยมวิทยา	สถิติใหม่ 2558		สถิติเดิม	ปีที่เริ่มมีข้อมูล
	ปริมาณฝน (มม.)	ปริมาณฝน (มม.)	ปี	
<b>เดือนกุมภาพันธ์</b>				
กมลาไสย (จ.กาฬสินธุ์)	96.6	91.1	2547	2543
กกช.อยุธยา (จ.พระนครศรีอยุธยา)	50.8	30.9	2547	2536
เกาะลันตา(จ.กระบี่)	87.8	82.7	2540	2524
<b>เดือนมีนาคม</b>				
กกช.อยุธยา (จ.พระนครศรีอยุธยา)	187.3	171.1	2544	2536
กกช.ปทุมธานี (จ.ปทุมธานี)	187.1	180.7	2544	2541
กรุงเทพมหานคร	183.9	176.0	2525	2494
<b>เดือนพฤษภาคม</b>				
พระแสง(จ.สุราษฎร์ธานี)	342.8	252.1	2547	2541
<b>เดือนมิถุนายน</b>				
กรุงเทพมหานคร	459.0	411.9	2554	2494
คลองเตย (กรุงเทพมหานคร)	421.0	360.4	2554	2537
<b>เดือนกรกฎาคม</b>				
แม่สะเรียง (จ.แม่ฮ่องสอน)	410.9	361.7	2514	2499
กกช.ศรีสะเกษ (จ.ศรีสะเกษ)	490.9	402.1	2552	2527
<b>เดือนกันยายน</b>				
กกช.ห้วยโป่ง (จ.ระยอง)	511.4	445.0	2547	2512
กระบี่	473.9	421.4	2537	2537
<b>เดือนตุลาคม</b>				
กกช.ร้อยเอ็ด (จ.ร้อยเอ็ด)	234.2	219.6	2534	2527
กกช.ห้วยโป่ง (จ.ระยอง)	469.9	430.0	2543	2512
<b>เดือนพฤศจิกายน</b>				
กกช.ฉะเชิงเทรา (จ.ฉะเชิงเทรา)	136.0	117.0	2548	2532
แหลมฉบัง	84.7	79.7	2540	2536
<b>เดือนธันวาคม</b>				
ทุ่งช้าง (จ.ลำปาง)	118.4	109.9	2556	2539
กกช.ลำปาง (จ.ลำปาง)	80.8	79.1	2535	2525
เถิน (จ.ลำปาง)	64.9	32.8	2553	2546
อุดรดิตถ์	70.2	60.0	2535	2494
อุ้มผาง (จ.ตาก)	83.1	47.3	2535	2519
วิเชียรบุรี(จ.เพชรบูรณ์)	68.4	68.1	2520	2513
กกช.ปากช่อง (จ.นครราชสีมา)	68.1	65.0	2553	2512
บัวชุม (จ.ลพบุรี)	67.4	22.8	2555	2509
ระยอง	41.6	36.5	2545	2523

**อุณหภูมิสูงสุดที่ทำลายสถิติเดิม**

สถานีอุตุนิยมวิทยา	สถิติใหม่ 2558		สถิติเดิม		ปีที่เริ่มมีข้อมูล
	อุณหภูมิ (°ซ.)	วันที่	อุณหภูมิ (°ซ.)	วันที่ / ปี	
<b>เดือนกุมภาพันธ์</b>					
ทุ่งช้าง (จ.ลำปาง)	36.5	28	36.4	23/2552	2541
กษ.พิจิตร (จ.พิจิตร)	37.7	28	37.1	18/2537,25/2541	2536
แหลมฉบัง (จ.ชลบุรี)	38.0	5	37.5	21/2542	2537
<b>เดือนมีนาคม</b>					
ดอยอ่างขาง (จ.เชียงใหม่)	31.0	21	30.7	31/ 2557	2549
กษ.พิจิตร ( จ.พิจิตร)	38.8	15	38.7	16/2557	2535
<b>เดือนเมษายน</b>					
สุโขทัย	43.1	20	42.6	21 / 2553	2543
กษ.พิจิตร ( จ.พิจิตร)	41.7	21	40.7	10 / 2553	2535
นครพนม	42.1	20	42.0	20 / 2516, 14 / 2526	2496
กษ.นครพนม(จ.นครพนม)	42.1	20	41.4	14 / 2526	2526
ร้อยเอ็ด	42.2	21	41.5	24,25 / 2501	2498
บุรีรัมย์	42.5	21	41.7	6,12 / 2553	2546
สระแก้ว	40.8	21	40.4	11 / 2544	2541
แหลมฉบัง (จ.ชลบุรี)	38.5	15	38.1	14 / 2541	2537
หนองพลับ(จ.ประจวบคีรีขันธ์)	41.8	21	41.2	15 / 2541	2517
เกาะสมุย (จ.สุราษฎร์ธานี)	36.6	21	36.5	19 / 2533	2512
สะเดา (จ.สงขลา)	37.7	5	37.2	22 / 2553	2542
<b>เดือนพฤษภาคม</b>					
อุบลราชธานี	41.7	31	41.2	3/2548	2494
<b>เดือนมิถุนายน</b>					
เขื่อนภูมิพล(จ.ตาก)	39.6	1,5,13	39.5	21/2553	2503
อุ้มผาง (จ.ตาก)	35.8	12	35.2	7/2553	2521
พิษณุโลก	39.8	12	39.4	1,2/2535	2494
เพชรบูรณ์	40.2	12	40.0	17,18/2502	2494
วิเชียรบุรี(จ.เพชรบูรณ์)	39.6	6	39.0	2/2535	2513
กษ.ท่าพระ(จ.ขอนแก่น)	40.2	1	39.4	9/2520	2513
กมลาไสย(จ.กาฬสินธุ์)	40.0	1	38.6	2/2553	2541
ร้อยเอ็ด	40.5	1	39.3	8/2520	2498
กษ.ร้อยเอ็ด(จ.ร้อยเอ็ด)	39.8	1	38.5	2/2553	2526
อุบลราชธานี	39.8	1	38.6	1,3/2557	2494
กษ.ศรีสะเกษ(จ.ศรีสะเกษ)	40.5	1	38.5	16,24/2553	2526
ท่าตูม(จ.สุรินทร์)	39.1	1	38.4	8/2520,16/2553	2513
สุรินทร์	39.2	1	38.5	12/2502	2494

**อุณหภูมิสูงสุดที่ทำลายสถิติเดิม(ต่อ)**

สถานีอุตุนิยมวิทยา	สถิติใหม่ 2558		สถิติเดิม		ปีที่เริ่มมีข้อมูล
	อุณหภูมิ	วันที่	อุณหภูมิ	วันที่ / ปี	
<b>เดือนมิถุนายน(ต่อ)</b>					
นครราชสีมา	40.3	1	40.1	16/2502	2494
กษ.ปากช่อง(จ.นครราชสีมา)	37.7	10,11	36.7	10/2520	2512
โชคชัย (จ.นครราชสีมา)	39.0	1	38.5	20/2540,17/2541,4/2557	2513
บุรีรัมย์	40.3	1	39.0	1/2557	2546
นางรอง(จ.บุรีรัมย์)	39.8	1	39.3	1/2535	2513
กษ.ตากฟ้า (จ.นครสวรรค์)	40.0	6,7	38.6	2/2553	2512
กษ.อยุธยา(จ.พระนครศรีอยุธยา)	39.5	7	38.5	3/2557	2537
บัวชุม (จ.ลพบุรี)	41.1	11	40.9	20/2540	2513
สุพรรณบุรี	39.9	1	39.8	17/2502	2498
กษ.อุทอง (จ.สุพรรณบุรี)	40.1	1	39.2	8/2520	2512
ทองผาภูมิ(จ.กาญจนบุรี)	38.5	11	38.3	1/2556	2513
กษ.กำแพงแสน(จ.นครปฐม)	38.5	7,10	38.4	20/2540	2516
กษ.ปทุมธานี(จ.ปทุมธานี)	39.0	6	38.5	9/2556	2541
กรุงเทพมหานคร	38.8	7	37.9	2/2553	2494
คลองเตย(กรุงเทพมหานคร)	38.1	2	38.0	15,16/2550	2537
กษ.บางนา (กรุงเทพมหานคร)	38.5	2	37.8	8/2520	2512
กบินทร์บุรี(จ.ปราจีนบุรี)	39.4	10	38.2	6/2547	2513
สระแก้ว	38.9	1	38.2	2/2557	2541
อรัญประเทศ(จ.สระแก้ว)	40.0	1,4	39.8	15/2502	2495
กษ.ฉะเชิงเทรา	38.5	11	37.5	2/2557	2532
ชลบุรี	38.1	7	37.3	3/2557	2494
แหลมฉบัง(จ.ชลบุรี)	37.5	7	36.8	14/2540	2537
จันทบุรี	35.5	10	35.3	17/2509	2494
คลองใหญ่(จ.ตราด)	34.8	7	34.5	1/2530	2495
กษ.หนองพลับ(จ.ประจวบคีรีขันธ์)	39.5	1	38.8	2/2553	2517
ชุมพร	36.3	7	36.2	13/2540	2494
<b>เดือนกรกฎาคม</b>					
กษ.เชียงราย	37.1	4	36.3	7/2526	2522
น่าน	39.0	4	38.0	5,16/2553	2494
กษ.น่าน(จ.น่าน)	37.8	5	36.3	6/2553	2512
ท่าวังผา(จ.น่าน)	38.4	5	37.3	6/2553	2513
เถิน(จ.ลำปาง)	39.8	11	36.9	24/2549	2547
สุโขทัย	40.5	11	37.8	7/2557	2543
พิษณุโลก	38.5	3	38.4	2/2520	2494



**อุณหภูมิสูงสุดที่ทำลายสถิติเดิม(ต่อ)**

สถานีอุตุนิยมวิทยา	สถิติใหม่ 2558		สถิติเดิม		ปีที่เริ่มมีข้อมูล
	อุณหภูมิ	วันที่	อุณหภูมิ	วันที่ / ปี	
<b>เดือนกรกฎาคม(ต่อ)</b>					
หล่มสัก(จ.เพชรบูรณ์)	39.0	1,4,11	37.3	20/2541	2513
เพชรบูรณ์	39.9	3	37.8	27/2536	2494
กำแพงเพชร	39.5	11	38.0	6/2526	2524
กกช.พิจิตร	38.5	4,12	37.2	20/2535	2536
หนองคาย	39.9	4	37.4	16/2546,8/2553	2511
เลย	39.0	1,3,4	37.0	20/2530	2498
กกช.เลย(จ.เลย)	39.6	3	37.7	20/2530	2513
อุดรธานี	39.8	3	38.0	29/2497	2494
นครพนม	38.4	2	36.4	2/2529	2496
กกช.นครพนม(จ.นครพนม)	39.0	4	36.2	4/2526	2526
สกลนคร	39.4	4	36.8	11/2520	2494
กกช.สกลนคร(จ.สกลนคร)	39.8	2	37.0	6,11/2553	2526
มุกดาหาร	39.2	4	38.5	12/2553	2496
ขอนแก่น	40.0	4	38.7	8/2554	2494
กกช.ท่าพระ(จ.ขอนแก่น)	39.6	3	38.2	8/2554	2513
โกสุมพิสัย(จ.มหาสารคาม)	39.8	3	39.4	8/2554	2513
กมลาไสย(จ.กาฬสินธุ์)	41.1	3,4	37.2	7/2554	2541
ร้อยเอ็ด	39.6	3	37.3	8/2554	2498
กกช.ร้อยเอ็ด(จ.ร้อยเอ็ด)	39.4	3	38.5	6/2529	2526
ชัยภูมิ	39.2	11	37.7	11/2520	2500
กกช.อุบลราชธานี	38.5	4	37.6	10/2524	2513
กกช.ศรีสะเกษ	38.5	4	37.9	1/2532	2526
ท่าตูม(จ.สุรินทร์)	39.2	3	37.8	1/2529	2513
กกช.สุรินทร์	38.6	2	37.9	5/2523	2512
บุรีรัมย์	40.2	4	36.8	18/2546	2546
นางรอง(จ.บุรีรัมย์)	39.3	2	38.6	22/2530	2513
นครสวรรค์	41.0	11	39.5	27/2536	2494
กกช.ตากฟ้า(จ.นครสวรรค์)	39.6	11	38.0	4/2536	2512
กกช.อุทัย(จ.พระนครศรีอยุธยา)	39.3	11	38.0	4,5,6/2557	2537
บัวชุม(จ.ลพบุรี)	40.1	7	39.1	28/2530	2513
ลพบุรี	38.9	11	38.3	4/2507	2494
กกช.ปทุมธานี	37.8	11,13	37.7	5/2557	2541
แหลมฉบัง(จ.ชลบุรี)	36.3	10	36.2	29/2541	2537
<b>เดือนสิงหาคม</b>					
เชียงใหม่	36.8	11	36.5	7/2530	2495

**อุณหภูมิสูงสุดที่ทำลายสถิติเดิม(ต่อ)**

สถานีอุตุนิยมวิทยา	สถิติใหม่ 2558		สถิติเดิม		ปีที่เริ่มมีข้อมูล
	อุณหภูมิ	วันที่	อุณหภูมิ	วันที่ / ปี	
<b>เดือนสิงหาคม(ต่อ)</b>					
เถิน(จ.ลำปาง)	39.0	11	35.7	20/2550	2547
สุโขทัย	37.7	11	36.8	27/2552	2543
อุ้มผาง(จ.ตาก)	34.8	21	34.2	9/2530	2521
กกช.พิจิตร	36.0	11	35.5	17/2551,11/2552	2536
เลย	36.5	19	36.3	14/2502	2498
กกช.เลย	37.6	19	36.9	14/2530	2513
กกช.นครพนม	36.0	19	35.7	6/2530	2526
กกช.อุบลราชธานี	36.5	20	35.8	24/2557	2494
กกช.ศรีสะเกษ	35.5	19	35.4	27/2541	2526
กรุงเทพมหานคร	37.3	19	37.0	24/2557	2494
กกช.บางนา(กรุงเทพมหานคร)	37.7	20	37.2	26/2552	2512
แหลมฉบัง(จ.ชลบุรี)	37.5	11	36.7	23/2540,26/2552	2537
เกาะสีชัง(จ.ชลบุรี)	35.0	20,21,22,30	34.8	1/2533	2502
เพชรบุรี	38.8	19	37.5	14/2530	2524
<b>เดือนกันยายน</b>					
กกช.เชียงราย	36.2	22	36.1	7/2550	2522
แพร่	36.3	28	36.2	23/2557	2495
สุโขทัย	37.5	27	36.4	21/2552,28/2557	2543
หล่มสัก(จ.เพชรบูรณ์)	36.5	29	36.2	10/2552	2513
กกช.พิจิตร	35.7	9,10	35.2	21/2552,28/2557	2536
โชคชัย(จ.นครราชสีมา)	35.6	7	35.5	4/2531,20/2552	2513
กกช.ตากฟ้า(จ.นครสวรรค์)	35.6	9	35.5	3/2544	2512
กกช.อยุธยา(จ.พระนครศรีอยุธยา)	36.7	21	36.5	8/2550	2537
บัวชุม(จ.ลพบุรี)	36.8	7	36.3	15/2540	2513
กรุงเทพมหานคร	37.4	21	37.2	8/2550	2494
ชลบุรี	36.5	21	35.9	26/2547	2494
แหลมฉบัง(จ.ชลบุรี)	37.2	9	35.1	6/2556	2537
พัทธยา(จ.ชลบุรี)	33.8	7	33.7	10/2552	2524
จันทบุรี	35.9	20	35.5	24/2547	2494
กกช.พลิว(จ.จันทบุรี)	34.7	20	34.5	30/2553	2512
สุราษฎร์ธานี	36.2	21	36.0	22/2495	2494
ฉวาง(จ.นครศรีธรรมราช)	35.8	21	35.4	10/2548	2541
สะเดา(จ.สงขลา)	36.4	21	35.9	3/2555	2542
กระบี่	34.3	21	34.0	26/2542,16/2554	2537

**อุณหภูมิสูงสุดที่ทำลายสถิติเดิม(ต่อ)**

สถานีอุตุนิยมวิทยา	สถิติใหม่ 2558		สถิติเดิม		ปีที่เริ่มมีข้อมูล
	อุณหภูมิ	วันที่	อุณหภูมิ	วันที่ / ปี	
<b>เดือนตุลาคม</b>					
พิษณุโลก	36.1	28	35.7	8/2540	2494
กษ.พิจิตร	35.6	29	35.4	31/2557	2536
กษ.อยุธยา(จ.พระนครศรีอยุธยา)	36.5	21	36.0	24/2540	2537
กษ.กำแพงแสน(จ.นครปฐม)	35.5	20	35.2	27/2552	2516
แหลมฉบัง(จ.ชลบุรี)	37.7	31	35.0	15/2547	2537
เกาะสีชัง(จ.ชลบุรี)	35.0	31	34.5	14/2545	2502
พัทธยา(จ.ชลบุรี)	34.6	31	33.8	29/2550	2524
กษ.พลับ(จ.จันทบุรี)	35.7	30	35.1	25/2540	2512
กษ.สุราษฎร์ธานี	34.3	20	34.0	6,15/2551,28/2555,13/2556	2536
เกาะสมุย(จ.สุราษฎร์ธานี)	34.5	2	34.2	15/2556	2512
<b>เดือนพฤศจิกายน</b>					
สุโขทัย	36.5	12	36.1	14/2552	2543
กษ.พิจิตร	36.0	9,16	35.8	9/2555	2536
เกาะสีชัง(จ.ชลบุรี)	35.5	2	35.0	22/2557	2502
<b>เดือนธันวาคม</b>					
พะเยา	33.7	2	33.6	3/2541	2524
สุโขทัย	36.2	2	35.2	1/2549	2543
กษ.พิจิตร	35.4	2	35.0	1/2540	2536
กษ.ท่าพระ(จ.ขอนแก่น)	36.2	25	36.0	18/2555	2513
กษ.อุบลราชธานี	36.5	3	36.4	16/2555	2513
สุรินทร์	35.9	2	35.8	19/2509	2494
กษ.สุรินทร์	35.7	2	35.5	31/2520	2512
กษ.ปากช่อง(จ.นครราชสีมา)	34.5	2	34.0	21/2555	2512
โชคชัย(จ.นครราชสีมา)	35.9	2	35.8	21/2540	2513
บุรีรัมย์	36.0	12,13	35.9	27/2552	2546
บัวชุม(จ.ลพบุรี)	37.0	2	36.9	17/2555	2513
สุพรรณบุรี	36.5	1	35.5	7/2540	2498
ราชบุรี	35.5	13	35.2	19/2550	2536
กษ.ปทุมธานี	36.9	1	36.6	19/2550	2541
กษ.บางนา(กรุงเทพมหานคร)	36.2	1	35.4	17/2555	2512
สระแก้ว	36.1	10,11	35.8	18/2555	2541
อรัญประเทศ(จ.สระแก้ว)	36.8	14	36.2	7/2540	2495
หาดใหญ่(จ.สงขลา)	34.2	24	34.1	9/2544	2516
สะเดา(จ.สงขลา)	34.9	24	34.2	25/2550,2/2557	2542
ภูเก็ต	34.9	10,27	34.4	1/2557	2495

### อุณหภูมิต่ำสุดที่ทำลายสถิติเดิม

สถานีอุตุนิยมวิทยา	สถิติใหม่ 2558		สถิติเดิม		ปีที่เริ่มมีข้อมูล
	อุณหภูมิ(°ซ.)	วันที่	อุณหภูมิ(°ซ.)	วันที่ / ปี	
<b>เดือนมกราคม</b> ดอนเมือง (กรุงเทพมหานคร)	10.4	1	11.4	12/2498	2494
<b>เดือนเมษายน</b>					
พะเยา	15.9	15	16.0	3,4/2536	2524
กกช.น่าน (จ.น่าน)	14.3	15	15.5	1/2554	2512
เถิน(จ.ลำปาง)	16.5	15	18.0	1/2554	2547
สุโขทัย	20.0	15	20.2	1/2554	2543
สภช.ดอยมูเซอ(จ.ตาก)	12.1	15	12.8	1/2554	2535
กกช.เลย (จ.เลย)	14.9	15	15.6	1/2554	2512
กกช.นครพนม (จ.นครพนม)	13.6	15	14.8	3/2534	2527
กกช.สกลนคร (จ.สกลนคร)	14.0	14	14.0	6/2512	2512
กมลาไสย (จ.กาฬสินธุ์)	17.9	15	19.3	1/2554,2/2555	2543
กกช.ร้อยเอ็ด (จ.ร้อยเอ็ด)	17.5	15	17.6	3/2534	2527
บุรีรัมย์	17.2	15	19.5	2/2555	2546
กกช.กำแพงแสน (จ.นครปฐม)	20.2	15	20.2	1/2534	2516
สระแก้ว	21.4	14	21.8	2/2555	2543
กกช.ฉะเชิงเทรา (จ.ฉะเชิงเทรา)	19.3	14	20.1	3/2545	2532
เกาะสมุย (จ.สุราษฎร์ธานี)	21.7	15	22.0	25,26/2519,15/2536	2511
<b>เดือนพฤษภาคม</b>					
เกาะสีชัง (จ.ชลบุรี)	21.5	13	22.0	2,10,11,22/2546	2501
เกาะสมุย (จ.สุราษฎร์ธานี)	21.7	28	22.1	23/2549	2511
เกาะลันตา (จ.กระบี่)	22.2	28	22.4	12/2532	2524
<b>เดือนมิถุนายน</b>					
พระแสง (จ.สุราษฎร์ธานี)	20.4	5	21.4	24/2542	2541
<b>เดือนกรกฎาคม</b>					
กมลาไสย (จ.กาฬสินธุ์)	22.3	31	22.2	14/2541	2543
บุรีรัมย์	18.6	31	21.2	28/2554	2546
กกช.อยุธยา (จ.พระนครศรีอยุธยา)	21.1	29	21.1	18/2553	2536
กกช.ปทุมธานี (จ.ปทุมธานี)	22.3	31	22.7	7/2541,25/2546	2541
<b>เดือนสิงหาคม</b>					
บุรีรัมย์	19.6	4	21.7	1/2552	2546
<b>เดือนกันยายน</b>					
สถานีน้ำร่อง (จ.สมุทรปราการ)	21.2	9	21.2	21/2555	2523
<b>เดือนตุลาคม</b>					
ดอยอ่างขาง (จ.เชียงใหม่)	11.0	13	11.2	31/2553	2549

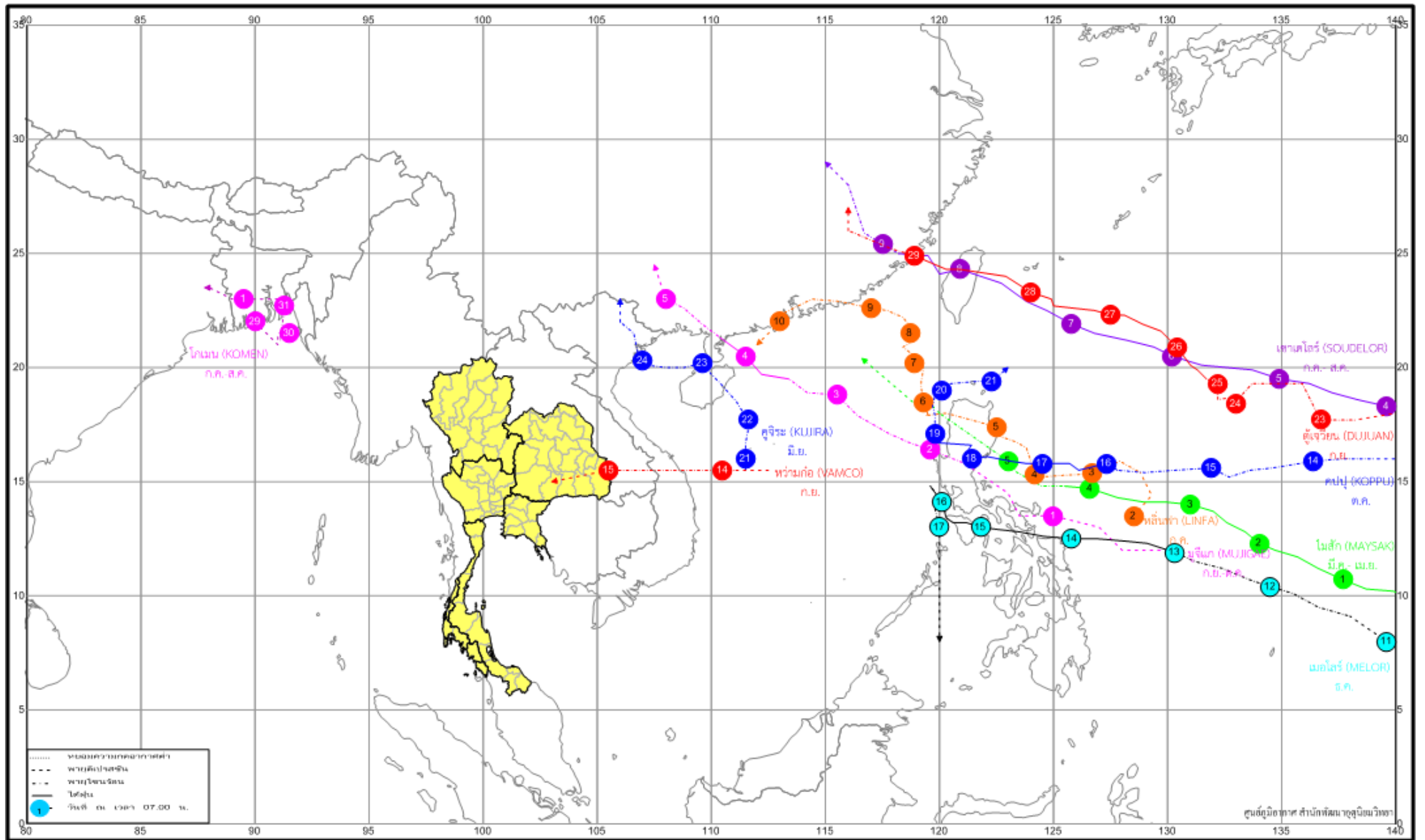
**อุณหภูมิต่ำสุดที่ทำลายสถิติเดิม(ต่อ)**

สถานีอุตุนิยมวิทยา	สถิติใหม่ 2558		สถิติเดิม		ปีที่เริ่มมีข้อมูล
	อุณหภูมิ(°ซ.)	วันที่	อุณหภูมิ(°ซ.)	วันที่ / ปี	
<b>เดือนตุลาคม(ต่อ)</b>					
เกาะสมุย (จ.สุราษฎร์ธานี)	20.5	27	21.1	19/2514	2511
สนามบินภูเก็ต	20.2	13	20.8	7/2552	2494
<b>เดือนพฤศจิกายน</b>					
เกาะสมุย (จ.สุราษฎร์ธานี)	19.6	2	20.3	15/2535	2511
<b>เดือนธันวาคม</b>					
กระบี่	18.5	21	18.5	12/2552	2537

หมายเหตุ : กกช. หมายถึง กลุ่มงานอากาศเกษตร (เดิมคือ สถานีอุตุนิยมวิทยา(กลุ่มงานเกษตร) : สกช.)

ศูนย์ภูมิอากาศ สำนักพัฒนาอุตุนิยมวิทยา





เส้นทางเดินพายุหมุนเขตร้อนในบริเวณพื้นที่ครอบคลุม พ.ศ.2558