



กระทรวงดิจิทัลเพื่อเศรษฐกิจและสังคม  
กรมอุตุนิยมวิทยา

## การคาดหมายลักษณะอากาศช่วงฤดูฝนของประเทศไทย พ.ศ.2564

ออกประกาศวันที่ 29 กรกฎาคม พ.ศ.2564 (ปรับปรุง)  
กรมอุตุนิยมวิทยา 4353 ถนนสุขุมวิท บางนา กรุงเทพฯ ฯ 10260

ฤดูฝนของประเทศไทยปีนี้ คาดว่า ปริมาณฝนรวมของทั้งประเทศในช่วงฤดูฝนจะมากกว่าค่าปกติประมาณร้อยละ 5 และจะมากกว่าปีที่แล้ว (ปีที่แล้วในช่วงฤดูฝนปริมาณฝนรวมน้อยกว่าค่าปกติร้อยละ 3 และปริมาณรวมทั้งปีน้อยกว่าค่าปกติร้อยละ 4) โดยในช่วงครึ่งของฤดูฝน (เดือนสิงหาคมถึงประมาณกลางตุลาคม ปริมาณฝนรวมส่วนใหญ่จะใกล้เคียงถึงมากกว่าค่าปกติเล็กน้อย สำหรับฤดูฝนของประเทศไทยปีนี้ จะสิ้นสุดประมาณกลางเดือนตุลาคม 2564

อนึ่ง ในช่วงเดือนสิงหาคมและกันยายน ซึ่งเป็นเดือนที่มีฝนตกชุกหนาแน่นที่สุด และมีโอกาสสูงที่จะมีพายุหมุนเขตร้อนเคลื่อนผ่านประเทศไทยตอนบน ซึ่งจะส่งผลให้มีฝนตกหนักถึงหนักมากในหลายพื้นที่ และอาจก่อให้เกิดสภาวะน้ำท่วมฉับพลัน น้ำป่าไหลหลาก รวมทั้งน้ำล้นตลิ่งได้ในบางแห่ง

### ลักษณะอากาศทั่วไป

ช่วงตั้งแต่เดือนสิงหาคมถึงกันยายน บริเวณประเทศไทยจะมีฝนตกชุกหนาแน่น โดยส่วนใหญ่จะมีฝนตก ร้อยละ 60 - 80 ของพื้นที่ ก็มีฝนหนักหลายพื้นที่และหนักมากในบางแห่ง ซึ่งจะก่อให้เกิดสภาวะน้ำท่วมฉับพลัน น้ำป่าไหลหลาก รวมทั้งน้ำล้นตลิ่งในหลายพื้นที่ เนื่องจาก มรสุมตะวันตกเฉียงใต้ยังคงพัดปกคลุมทะเลอันดามัน และประเทศไทย โดยจะมีกำลังแรงและต่อเนื่อง ประกอบกับจะมีร่องมรสุมพาดผ่านบริเวณประเทศไทยตอนบน เป็นระยะๆ

สำหรับเดือนตุลาคม ภาคเหนือและภาคตะวันออกเฉียงเหนือฝนจะลดลง และเริ่มจะมีอากาศหนาวเย็นในตอนเช้า โดยเฉพาะตอนบนของภาค แต่ภาคกลาง ภาคตะวันออกและภาคใต้ ยังคงมีฝนตกชุกหนาแน่นต่อไป ก็มีฝนตกหนักหลายพื้นที่และหนักมากในบางแห่ง ทั้งนี้เนื่องจาก บริเวณความกดอากาศสูงจากประเทศจีนจะเริ่มแผ่ลงมาปกคลุมตอนบนของภาคเหนือและภาคตะวันออกเฉียงเหนือ ประกอบกับร่องมรสุมจะเลื่อนลงไปพาดผ่านบริเวณภาคกลางตอนล่าง ภาคใต้ตอนบนและภาคตะวันออก นอกจากนี้ มรสุมตะวันตกเฉียงใต้ที่พัดปกคลุมประเทศไทยจะเริ่มเปลี่ยนเป็นมรสุมตะวันออกเฉียงเหนือพัดปกคลุมแทน

พายุหมุนเขตร้อน (ดีเปรสชัน ไชนันและไต้ฝุ่น) สำหรับในช่วงฤดูฝนปีนี้ คาดว่า จะมีพายุหมุนเขตร้อนเคลื่อนเข้าสู่ประเทศไทยจำนวน 2-3 ลูก โดยมีโอกาสสูงที่จะเคลื่อนผ่านบริเวณภาคตะวันออกเฉียงเหนือ และภาคเหนือในช่วงเดือนสิงหาคมหรือกันยายน

## รายละเอียดตามภาคต่างๆ

**ภาคเหนือ** ตั้งแต่เดือนสิงหาคมถึงตุลาคม คาดว่า ปริมาณฝนรวมจะใกล้เคียงถึงมากกว่าค่าปกติเล็กน้อย (ค่าปกติ 223, 218 และ 124 มิลลิเมตร ตามลำดับ)

**ภาคตะวันออกเฉียงเหนือ** ตั้งแต่เดือนกรกฎาคมถึงตุลาคม คาดว่า ปริมาณฝนรวมจะใกล้เคียงถึงมากกว่าค่าปกติเล็กน้อยเล็กน้อย (ค่าปกติ 266, 242 และ 117 มิลลิเมตร ตามลำดับ)

**ภาคกลาง** ตั้งแต่เดือนสิงหาคมถึงตุลาคม คาดว่า ปริมาณฝนรวมจะใกล้เคียงถึงมากกว่าค่าปกติเล็กน้อย (ค่าปกติ 181, 257 และ 187 มิลลิเมตร ตามลำดับ)

**ภาคตะวันออก** ตั้งแต่เดือนสิงหาคมถึงตุลาคม คาดว่า ปริมาณฝนรวมจะใกล้เคียงถึงมากกว่าค่าปกติเล็กน้อย (ค่าปกติ 303, 330 และ 225 มิลลิเมตร ตามลำดับ)

**ภาคใต้ฝั่งตะวันออก (ฝั่งอ่าวไทย)** เดือนกรกฎาคมและกันยายน คาดว่า ปริมาณฝนรวมจะน้อยกว่าค่าปกติ (ค่าปกติ 124 และ 150 มิลลิเมตร ตามลำดับ) ส่วนเดือนตุลาคม ปริมาณฝนรวมจะมากกว่าค่าปกติร้อยละ 5 (ค่าปกติ 255 มิลลิเมตร)

**ภาคใต้ฝั่งตะวันตก (ฝั่งทะเลอันดามัน)** เดือนกรกฎาคมและกันยายน คาดว่า ปริมาณฝนรวมจะน้อยกว่าค่าปกติ (ค่าปกติ 399 และ 424 มิลลิเมตร ตามลำดับ) ส่วนเดือนตุลาคม ปริมาณฝนรวมจะมากกว่าค่าปกติร้อยละ 5 (ค่าปกติ 367 มิลลิเมตร)

**กรุงเทพมหานครและปริมณฑล** ตั้งแต่เดือนสิงหาคมถึงตุลาคม คาดว่า ปริมาณฝนรวมจะใกล้เคียงถึงมากกว่าค่าปกติเล็กน้อย (ค่าปกติ 219, 334 และ 292 มิลลิเมตร ตามลำดับ)

### **ข้อควรระวัง**

1. บางช่วงจะมีฝนตกหนักถึงหนักมากติดต่อกันหลายวัน ซึ่งอาจก่อให้เกิดสภาวะน้ำท่วมฉับพลัน น้ำป่าไหลหลาก และน้ำล้นตลิ่งได้ โดยเฉพาะในช่วงเดือนสิงหาคมถึงกันยายน จึงขอให้ประชาชนติดตามข่าวอากาศประจำวันอย่างใกล้ชิดต่อไปด้วย

2. ช่วงที่มีพายุหมุนเขตร้อนเคลื่อนตัวเข้าใกล้หรือเคลื่อนผ่านประเทศไทย จะมีลักษณะของพายุลมแรง ฝนตกเป็นบริเวณกว้าง และมีฝนตกหนักถึงหนักมากในหลายพื้นที่ ส่วนบริเวณชายฝั่งจะมีคลื่นลมแรง ความสูงของคลื่นอาจสูงถึง 3-4 เมตรในบางช่วง จึงขอให้ประชาชนและชาวเรือระมัดระวังอันตรายจากภัยธรรมชาติ และขอให้ติดตามข่าวอย่างใกล้ชิดในช่วงที่มีพายุหมุนเขตร้อนด้วย

การคาดหมายฝน พ.ศ. 2564 เปรียบเทียบกับค่าปกติ

ภาค	ส.ค.	ก.ย.	ต.ค.
เหนือ	สูงกว่าค่าปกติ ร้อยละ 5	ใกล้เคียง ค่าปกติ	สูงกว่าค่าปกติ ร้อยละ 10
ตะวันออกเฉียงเหนือ	ใกล้เคียง ค่าปกติ	สูงกว่าค่าปกติ ร้อยละ 5	สูงกว่าค่าปกติ ร้อยละ 5
กลาง	ใกล้เคียง ค่าปกติ	ใกล้เคียง ค่าปกติ	สูงกว่าค่าปกติ ร้อยละ 5
ตะวันออก	ใกล้เคียง ค่าปกติ	ใกล้เคียง ค่าปกติ	สูงกว่าค่าปกติ ร้อยละ 5
ใต้ฝั่งตะวันออก (อ่าวไทย)	น้อยกว่าค่าปกติ ร้อยละ 5	น้อยกว่าค่าปกติ ร้อยละ 5	สูงกว่าค่าปกติ ร้อยละ 5
ใต้ฝั่งตะวันตก (อันดามัน)	น้อยกว่าค่าปกติ ร้อยละ 5	น้อยกว่าค่าปกติ ร้อยละ 5	สูงกว่าค่าปกติ ร้อยละ 5
กรุงเทพมหานคร และปริมณฑล	สูงกว่าค่าปกติ ร้อยละ 5	ใกล้เคียง ค่าปกติ	สูงกว่าค่าปกติ ร้อยละ 5

การคาดหมายปริมาณฝน (มิลลิเมตร) ในฤดูฝน พ.ศ. 2564

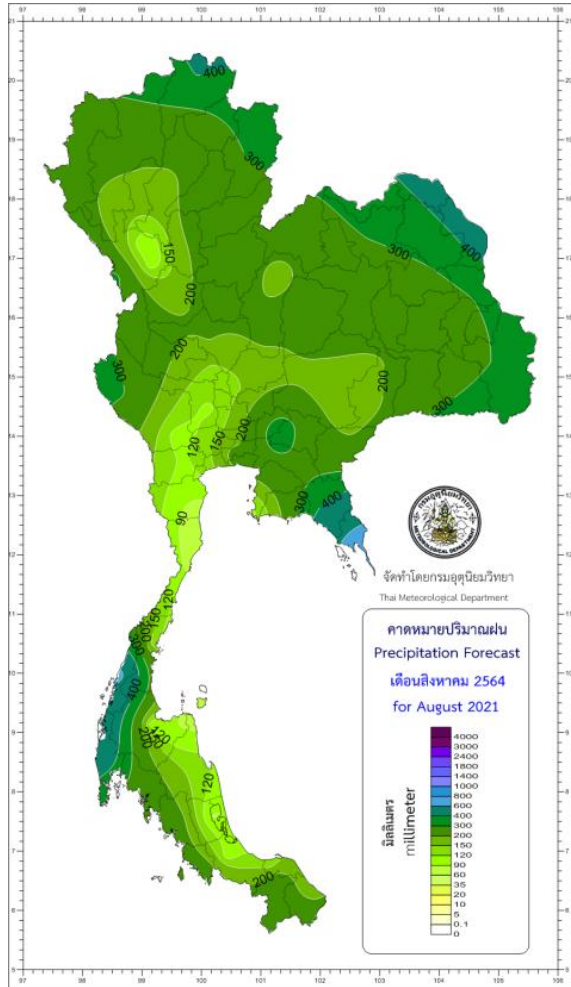
ภาค	ส.ค.	ก.ย.	ต.ค.
เหนือ	200-250	200-250	120-160
ตะวันออกเฉียงเหนือ	240-300	230-290	100-140
กลาง	150-190	220-280	150-210
ตะวันออก	270-330	290-360	210-270
ใต้ฝั่งตะวันออก (อ่าวไทย)	100-140	120-160	240-300
ใต้ฝั่งตะวันตก (อันดามัน)	340-420	360-440	340-420
กรุงเทพมหานคร และปริมณฑล	190-240	290-350	230-290

หมายเหตุ

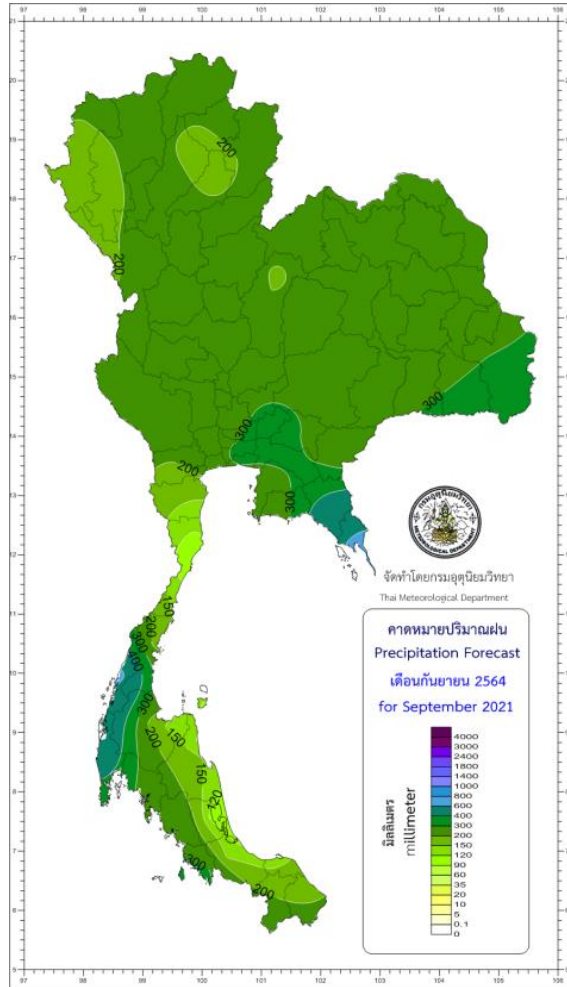
- ค่าปกติ หมายถึงปริมาณฝนเฉลี่ยในคาบ 30 ปี (พ.ศ.2524 - 2553)
- การคาดหมายสภาวะฝนนี้ เป็นคาดหมายระยะนาน โดยใช้แบบจำลองภูมิอากาศ และวิธีทางสถิติ ผู้นำข้อมูลไปใช้ควรติดตามการพยากรณ์อากาศประจำวันจากกรมอุตุนิยมวิทยาด้วย
- ปรับปรุงการคาดหมายครั้งต่อไป ในสัปดาห์สุดท้ายของเดือนกรกฎาคม 2564
- สอบถามข่าวพยากรณ์อากาศรายเดือน รายฤดู ได้ที่โทร. 02-3989929 โทร / โทรสาร 02-3838827
- ติดตามข่าวพยากรณ์อากาศรายเดือน รายฤดู ได้ที่ [www.tmd.go.th](http://www.tmd.go.th) หรือ [www.weather.go.th](http://www.weather.go.th)

# คาดการณ์ปริมาณฝน (มิลลิเมตร)

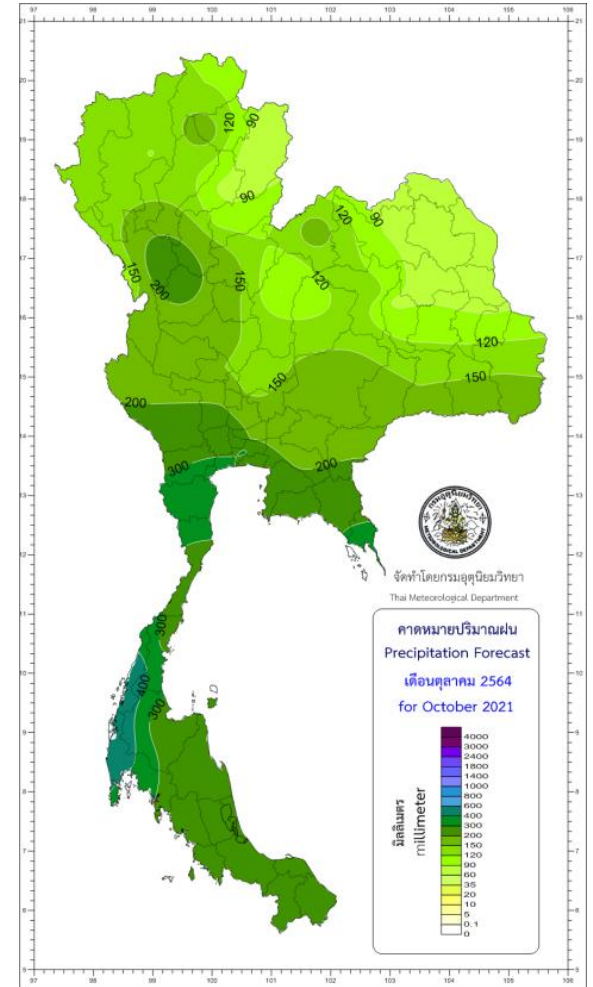
เดือนสิงหาคม 2564



เดือนกันยายน 2564



เดือนตุลาคม 2564



# คาดการณ์ปริมาณฝนที่ต่างจากค่าปกติ (มิลลิเมตร)

เดือนสิงหาคม 2564

เดือนกันยายน 2564

เดือนตุลาคม 2564

