



กระทรวงดิจิทัลเพื่อเศรษฐกิจและสังคม  
กรมอุตุนิยมวิทยา

## การคาดหมายลักษณะอากาศช่วงฤดูฝนของประเทศไทย พ.ศ.2564

ออกประกาศวันที่ 29 เมษายน พ.ศ.2564 (ปรับปรุง 1)

กรมอุตุนิยมวิทยา 4353 ถนนสุขุมวิท บางนา กรุงเทพฯ ๑ 10260

ฤดูฝนของประเทศไทยปีนี้ คาดว่า จะเริ่มต้นประมาณต้นสัปดาห์ที่ 2 ของเดือนพฤษภาคม 2564 ซึ่งจะเร็วกว่าปกติ และจะสิ้นสุดประมาณกลางเดือนตุลาคม 2564 โดยปริมาณฝนรวมของทั้งประเทศในช่วงฤดูฝนปีนี้จะมีมากกว่าค่าปกติร้อยละ 5 - 10 และจะมากกว่าปีที่แล้ว (ปีที่แล้วในช่วงฤดูฝนปริมาณฝนรวมน้อยกว่าค่าปกติร้อยละ 3 และปริมาณรวมทั้งปีน้อยกว่าค่าปกติร้อยละ 4) โดยในช่วงครึ่งแรกของฤดูฝน (ประมาณกลางเดือนพฤษภาคมถึงกรกฎาคม) ปริมาณฝนรวมส่วนใหญ่จะมากกว่าค่าปกติประมาณร้อยละ 10 ส่วนในช่วงครึ่งหลังฤดูฝน (เดือนสิงหาคมถึงกลางตุลาคม) ปริมาณฝนรวมส่วนใหญ่จะใกล้เคียงค่าปกติ

อนึ่ง ในช่วงเดือนสิงหาคมและกันยายน ซึ่งเป็นเดือนที่มีฝนตกชุกหนาแน่นที่สุด และมีโอกาสสูงที่จะมีพายุหมุนเขตร้อนเคลื่อนผ่านประเทศไทยตอนบน ซึ่งจะส่งผลให้มีฝนตกหนักถึงหนักมากในหลายพื้นที่ และอาจก่อให้เกิดสภาวะน้ำท่วมฉับพลัน น้ำป่าไหลหลาก รวมทั้งน้ำล้นตลิ่งได้ในบางแห่ง

### ลักษณะอากาศทั่วไป

ตั้งแต่ช่วงกลางเดือนพฤษภาคมถึงกลางเดือนมิถุนายน ประเทศไทยจะมีฝนเพิ่มมากขึ้นและต่อเนื่อง โดยส่วนใหญ่มีฝนตกร้อยละ 40-60 ของพื้นที่ กับมีฝนตกหนักบางแห่ง ส่วนภาคตะวันออกและภาคใต้ฝั่งตะวันตก มีฝนตกร้อยละ 60-80 ของพื้นที่ กับมีฝนหนักหลายพื้นที่และหนักมากในบางแห่ง เนื่องจาก มรสุมตะวันตกเฉียงใต้ จะพัดปกคลุมทะเลอันดามันและประเทศไทย โดยมีกำลังแรงเป็นระยะๆ ประกอบกับจะมีร่องมรสุมพาดผ่านประเทศไทยตอนบนเป็นระยะๆ นอกจากนี้ จะมีหย่อมความกดอากาศต่ำกำลังแรงก่อตัวบริเวณทะเลอันดามัน แล้วทวีกำลังแรงขึ้นเป็นพายุดีเปรสชันหรือพายุไซโคลน และเคลื่อนตัวเข้าใกล้ด้านตะวันตกของประเทศไทย

จากนั้นจนถึงช่วงประมาณครึ่งแรกของเดือนกรกฎาคม ปริมาณและการกระจายของฝนจะลดลง และอาจทำให้เกิดการขาดแคลนน้ำด้านการเกษตรในบางแห่ง โดยเฉพาะพื้นที่ที่แล้งซ้ำซากนอกเขตชลประทาน เนื่องจาก มรสุมตะวันตกเฉียงใต้ที่พัดปกคลุมทะเลอันดามันและประเทศไทยจะมีกำลังอ่อนลง ส่วนร่องมรสุมจะเลื่อนขึ้นไปพาดผ่านบริเวณตอนใต้ของประเทศจีน

สำหรับช่วงตั้งแต่กลางเดือนกรกฎาคมถึงกันยายน ประเทศไทยจะกลับมามีฝนตกชุกหนาแน่นอีกครั้ง โดยส่วนใหญ่จะมีฝนตกร้อยละ 60 - 80 ของพื้นที่เป็น กับมีฝนหนักหลายพื้นที่และหนักมากในบางแห่ง ซึ่งจะก่อให้เกิดสภาวะน้ำท่วมฉับพลัน น้ำป่าไหลหลาก รวมทั้งน้ำล้นตลิ่งในหลายพื้นที่ เนื่องจาก มรสุมตะวันตกเฉียงใต้ที่พัดปกคลุมทะเลอันดามันและประเทศไทย จะกลับมามีกำลังแรงเป็นระยะๆ และต่อเนื่องมากขึ้น ประกอบกับ ร่องมรสุมจะเลื่อนลงมาพาดผ่านบริเวณประเทศไทยตอนบนเป็นระยะๆ

ส่วนในเดือนตุลาคม ภาคเหนือและภาคตะวันออกเฉียงเหนือ ปริมาณและการกระจายของฝนจะลดลง และเริ่มจะมีอากาศหนาวเย็นในตอนเช้า โดยเฉพาะตอนบนของภาค แต่ภาคกลาง ภาคตะวันออกและภาคใต้ ยังคงมีฝนตกชุกหนาแน่นต่อไป กับมีฝนตกหนักหลายพื้นที่และหนักมากในบางแห่ง เนื่องจาก บริเวณความกดอากาศสูงจากประเทศจีนจะเริ่มแผ่ลงมาปกคลุมตอนบนของภาคเหนือและภาคตะวันออกเฉียงเหนือ ประกอบกับ ร่องมรสุมจะเลื่อนลงไปพาดผ่านบริเวณภาคกลางตอนล่าง ภาคใต้ตอนบนและภาคตะวันออก นอกจากนี้ มรสุมตะวันตกเฉียงใต้ที่พัดปกคลุมประเทศไทยจะเริ่มเปลี่ยนเป็นมรสุมตะวันออกเฉียงเหนือพัดปกคลุมแทน

พายุหมุนเขตร้อน (ดีเปรสชัน ไชนันและไต้ฝุ่น) สำหรับในช่วงฤดูฝนปีนี้ คาดว่า จะมีพายุหมุนเขตร้อนเคลื่อนเข้าสู่ประเทศไทยจำนวน 2-3 ลูก โดยมีโอกาสสูงที่จะเคลื่อนผ่านบริเวณภาคตะวันออกเฉียงเหนือและภาคเหนือในช่วงเดือนสิงหาคมหรือกันยายน

## รายละเอียดตามภาคต่างๆ

**ภาคเหนือ** เดือนพฤษภาคมและเดือนมิถุนายน คาดว่า ปริมาณฝนรวมจะมากกว่าค่าปกติร้อยละ 20 และ 5 ตามลำดับ (ค่าปกติ 187 และ 156 มิลลิเมตร ตามลำดับ) จากนั้นตั้งแต่เดือนกรกฎาคมถึงตุลาคม ปริมาณฝนรวมจะใกล้เคียงค่าปกติ (ค่าปกติ 176, 223, 218 และ 124 มิลลิเมตร ตามลำดับ)

**ภาคตะวันออกเฉียงเหนือ** เดือนพฤษภาคมและเดือนกันยายน คาดว่า ปริมาณฝนรวมจะมากกว่าค่าปกติร้อยละ 10 และ 5 ตามลำดับ (ค่าปกติ 187 และ 242 มิลลิเมตร ตามลำดับ) ส่วนเดือนมิถุนายนและกรกฎาคม ปริมาณฝนรวมจะน้อยกว่าค่าปกติร้อยละ 5 (ค่าปกติ 203 และ 211 มิลลิเมตร ตามลำดับ) สำหรับเดือนสิงหาคม และตุลาคมปริมาณฝนรวมจะใกล้เคียงค่าปกติ (ค่าปกติ 266 และ 117 มิลลิเมตร ตามลำดับ)

**ภาคกลาง** เดือนพฤษภาคมและเดือนมิถุนายน คาดว่า ปริมาณฝนรวมจะมากกว่าค่าปกติร้อยละ 20 และ 5 ตามลำดับ (ค่าปกติ 172 และ 145 มิลลิเมตร ตามลำดับ) จากนั้นตั้งแต่เดือนกรกฎาคมถึงตุลาคม ปริมาณฝนรวมจะใกล้เคียงค่าปกติ (ค่าปกติ 156, 181, 257 และ 187 มิลลิเมตร ตามลำดับ)

**ภาคตะวันออก** เดือนพฤษภาคมและเดือนมิถุนายน คาดว่า ปริมาณฝนรวมจะมากกว่าค่าปกติร้อยละ 10 และ 5 ตามลำดับ (ค่าปกติ 224 และ 266 มิลลิเมตร ตามลำดับ) ส่วนเดือนกรกฎาคม ปริมาณฝนรวมจะน้อยกว่าค่าปกติร้อยละ 5 (ค่าปกติ 278 มิลลิเมตร) และตั้งแต่เดือนสิงหาคมถึงตุลาคม ปริมาณฝนรวมจะใกล้เคียงค่าปกติ (ค่าปกติ 303, 330 และ 225 มิลลิเมตร ตามลำดับ)

**ภาคใต้ฝั่งตะวันออก (ฝั่งอ่าวไทย)** ในเดือนพฤษภาคมและกรกฎาคม คาดว่า ปริมาณฝนรวมจะน้อยกว่าค่าปกติร้อยละ 5 (ค่าปกติ 144 และ 119 มิลลิเมตร ตามลำดับ) ส่วนเดือนมิถุนายน สิงหาคมและกันยายน ปริมาณฝนรวมจะใกล้เคียงค่าปกติ (ค่าปกติ 113, 124 และ 150 มิลลิเมตร ตามลำดับ) สำหรับเดือนตุลาคม ปริมาณฝนรวมจะมากกว่าค่าปกติร้อยละ 5 (ค่าปกติ 255 มิลลิเมตร)

**ภาคใต้ฝั่งตะวันตก (ฝั่งทะเลอันดามัน)** ในเดือนพฤษภาคม คาดว่า ปริมาณฝนรวมจะน้อยกว่าค่าปกติร้อยละ 5 (ค่าปกติ 310 มิลลิเมตร) ส่วนเดือนมิถุนายนถึงกันยายน ปริมาณฝนรวมจะใกล้เคียงค่าปกติ (ค่าปกติ 312, 337, 399 และ 424 มิลลิเมตร ตามลำดับ) สำหรับเดือนตุลาคม ปริมาณฝนรวมจะมากกว่าค่าปกติร้อยละ 5 (ค่าปกติ 367 มิลลิเมตร)

**กรุงเทพมหานครและปริมณฑล** เดือนพฤษภาคมและเดือนมิถุนายน คาดว่า ปริมาณฝนรวมจะมากกว่าค่าปกติร้อยละ 10 และ 5 ตามลำดับ (ค่าปกติ 248 และ 157 มิลลิเมตร ตามลำดับ) จากนั้นตั้งแต่เดือนกรกฎาคมถึงตุลาคม ปริมาณฝนรวมจะใกล้เคียงค่าปกติ (ค่าปกติ 175, 219, 334 และ 292 มิลลิเมตร ตามลำดับ)

### **ข้อควรระวัง**

1. บางช่วงจะมีฝนตกหนักถึงหนักมากติดต่อกันหลายวัน ซึ่งอาจก่อให้เกิดสภาวะน้ำท่วมฉับพลัน น้ำป่าไหลหลาก และน้ำล้นตลิ่งได้ โดยเฉพาะในช่วงเดือนสิงหาคมถึงกันยายน จึงขอให้ประชาชนติดตามข่าวอากาศประจำวันอย่างใกล้ชิดต่อไปด้วย

2. ช่วงที่มีพายุหมุนเขตร้อนเคลื่อนตัวเข้าใกล้หรือเคลื่อนผ่านประเทศไทย จะมีลักษณะของพายุลมแรง ฝนตกเป็นบริเวณกว้าง และมีฝนตกหนักถึงหนักมากในหลายพื้นที่ ส่วนบริเวณชายฝั่งจะมีคลื่นลมแรง ความสูงของคลื่นอาจสูงถึง 3-4 เมตรในบางช่วง จึงขอให้ประชาชนและชาวเรือระมัดระวังอันตรายจากภัยธรรมชาติ และขอให้ติดตามข่าวอย่างใกล้ชิดในช่วงที่มีพายุหมุนเขตร้อนด้วย

การคาดหมายฝน พ.ศ. 2564 เปรียบเทียบกับค่าปกติ

ภาค	พ.ค.	มิ.ย.	ก.ค.	ส.ค.	ก.ย.	ต.ค.
เหนือ	มากกว่าค่าปกติ ร้อยละ 20	มากกว่าค่าปกติ ร้อยละ 5	ใกล้เคียง ค่าปกติ	ใกล้เคียง ค่าปกติ	ใกล้เคียง ค่าปกติ	ใกล้เคียง ค่าปกติ
ตะวันออกเฉียงเหนือ	มากกว่าค่าปกติ ร้อยละ 10	น้อยกว่าค่าปกติ ร้อยละ 5	น้อยกว่าค่าปกติ ร้อยละ 5	ใกล้เคียง ค่าปกติ	มากกว่าค่าปกติ ร้อยละ 5	ใกล้เคียง ค่าปกติ
กลาง	มากกว่าค่าปกติ ร้อยละ 20	มากกว่าค่าปกติ ร้อยละ 5	ใกล้เคียง ค่าปกติ	ใกล้เคียง ค่าปกติ	ใกล้เคียง ค่าปกติ	ใกล้เคียง ค่าปกติ
ตะวันออก	มากกว่าค่าปกติ ร้อยละ 10	มากกว่าค่าปกติ ร้อยละ 5	น้อยกว่าค่าปกติ ร้อยละ 5	ใกล้เคียง ค่าปกติ	ใกล้เคียง ค่าปกติ	ใกล้เคียง ค่าปกติ
ใต้ฝั่งตะวันออก (อ่าวไทย)	น้อยกว่าค่าปกติ ร้อยละ 5	ใกล้เคียง ค่าปกติ	น้อยกว่าค่าปกติ ร้อยละ 5	ใกล้เคียง ค่าปกติ	ใกล้เคียง ค่าปกติ	มากกว่าค่าปกติ ร้อยละ 5
ใต้ฝั่งตะวันตก (อันดามัน)	น้อยกว่าค่าปกติ ร้อยละ 5	ใกล้เคียง ค่าปกติ	ใกล้เคียง ค่าปกติ	ใกล้เคียง ค่าปกติ	ใกล้เคียง ค่าปกติ	มากกว่าค่าปกติ ร้อยละ 5
กรุงเทพมหานคร และปริมณฑล	มากกว่าค่าปกติ ร้อยละ 10	มากกว่าค่าปกติ ร้อยละ 5	ใกล้เคียง ค่าปกติ	ใกล้เคียง ค่าปกติ	ใกล้เคียง ค่าปกติ	ใกล้เคียง ค่าปกติ

การคาดหมายปริมาณฝน (มิลลิเมตร) ในฤดูฝน พ.ศ. 2564

ภาค	พ.ค.	มิ.ย.	ก.ค.	ส.ค.	ก.ย.	ต.ค.
เหนือ	190-230	140-180	150-190	200-250	200-250	100-140
ตะวันออกเฉียงเหนือ	180-220	180-220	190-230	240-290	230-280	100-140
กลาง	160-200	120-160	130-170	160-200	220-270	170-210
ตะวันออก	210-260	240-290	240-290	280-330	280-330	200-250
ใต้ฝั่งตะวันออก (อ่าวไทย)	120-160	100-140	100-140	100-140	130-170	230-280
ใต้ฝั่งตะวันตก (อันดามัน)	270-320	280-330	310-360	370-420	400-450	340-390
กรุงเทพมหานคร และปริมณฑล	220-270	150-190	150-190	190-230	280-330	270-320

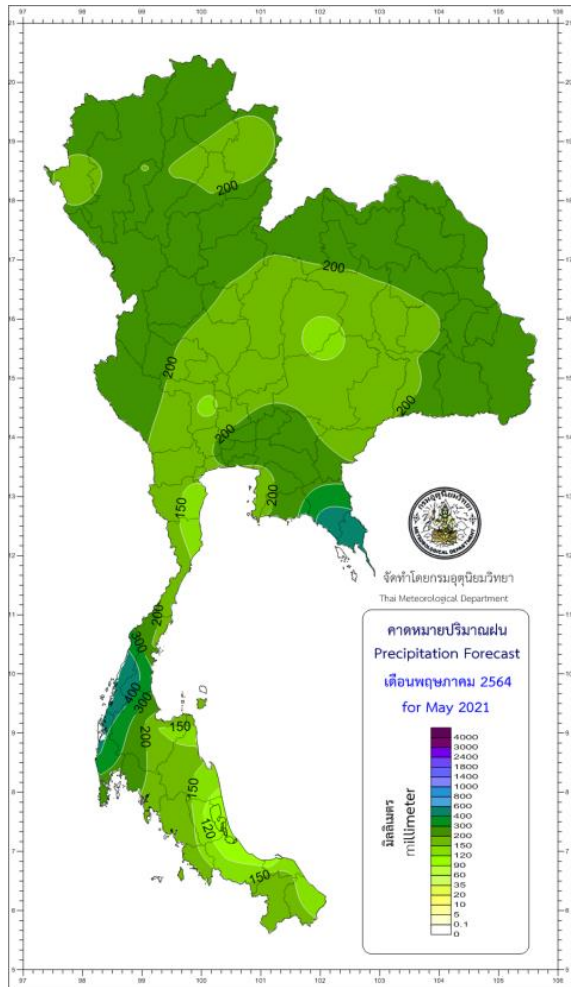
หมายเหตุ

- ค่าปกติ หมายถึงปริมาณฝนเฉลี่ยในคาบ 30 ปี (พ.ศ.2524 - 2553)
- การคาดหมายสภาวะฝนนี้ เป็นคาดหมายระยะนาน โดยใช้แบบจำลองภูมิอากาศ และวิธีทางสถิติ ผู้นำข้อมูลไปใช้ควรติดตามการพยากรณ์อากาศประจำวันจากกรมอุตุนิยมวิทยาด้วย
- ปรับปรุงการคาดหมายครั้งต่อไป ในสัปดาห์สุดท้ายของเดือนพฤษภาคม 2564
- สอบถามข่าวพยากรณ์อากาศรายเดือน รายฤดู ได้ที่โทร. 02-3989929 โทร / โทรสาร 02-3838827
- ติดตามข่าวพยากรณ์อากาศรายเดือน รายฤดู ได้ที่ [www.tmd.go.th](http://www.tmd.go.th) หรือ [www.weather.go.th](http://www.weather.go.th)

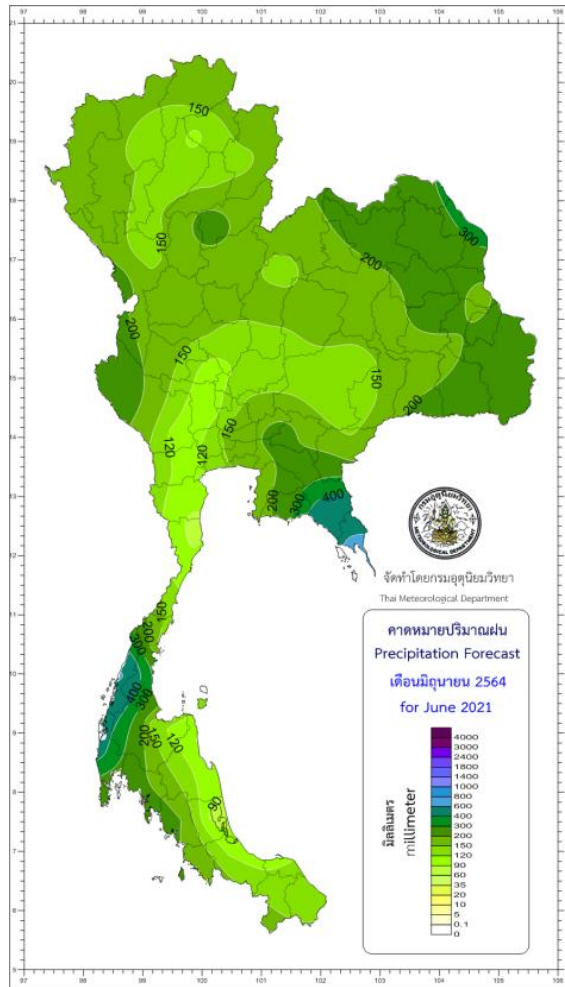
ศูนย์ภูมิอากาศ  
กองพัฒนาอุตุนิยมวิทยา  
กรมอุตุนิยมวิทยา

## คาดการณ์ปริมาณฝน (มิลลิเมตร)

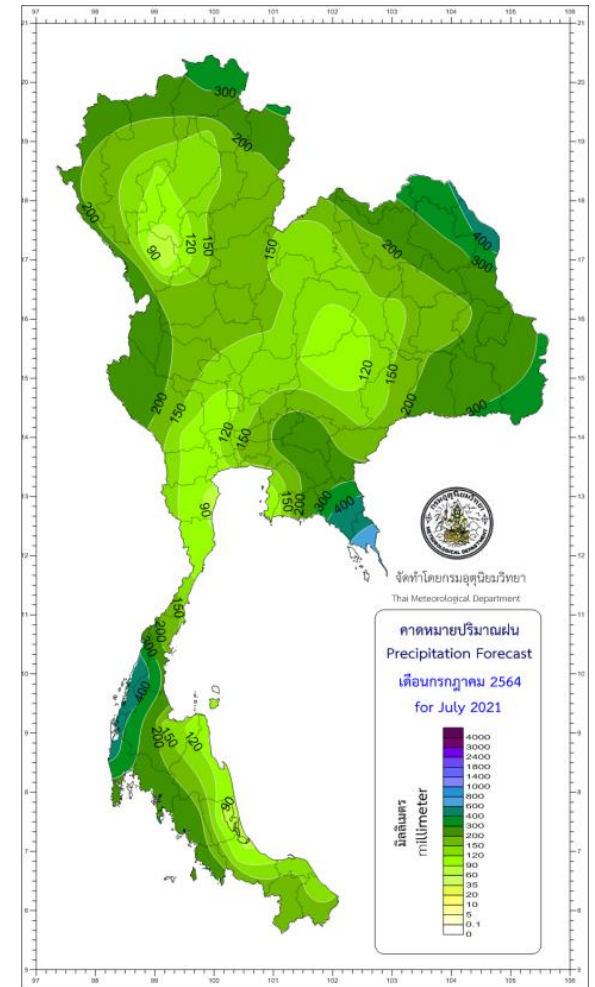
เดือนพฤษภาคม 2564



เดือนมิถุนายน 2564



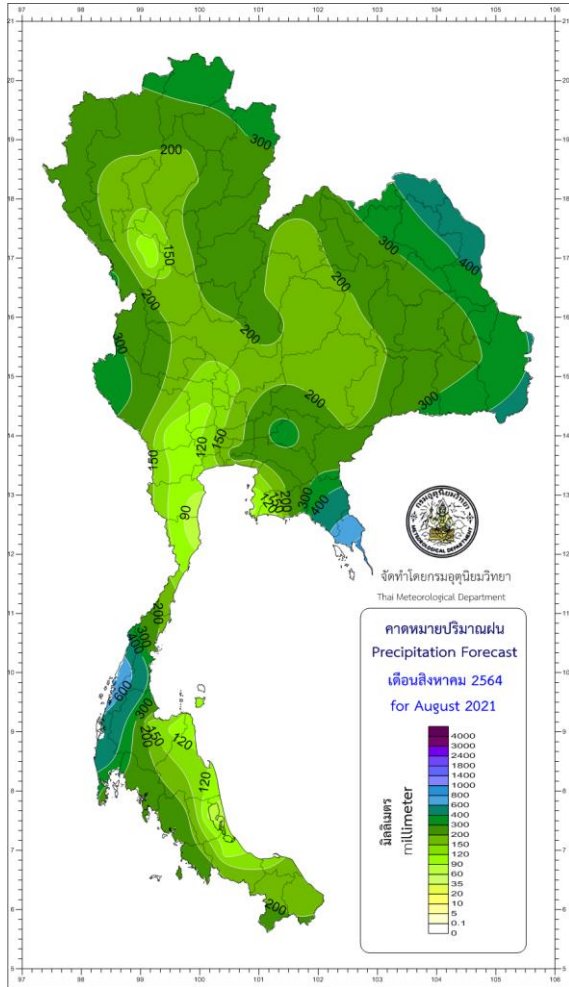
เดือนกรกฎาคม 2564



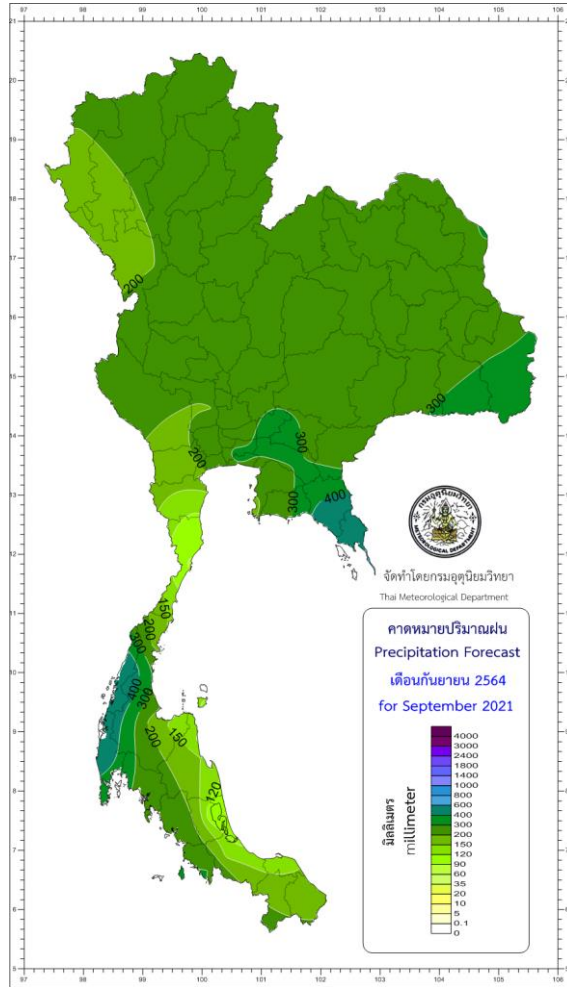


## คาดการณ์ปริมาณฝน (มิลลิเมตร)

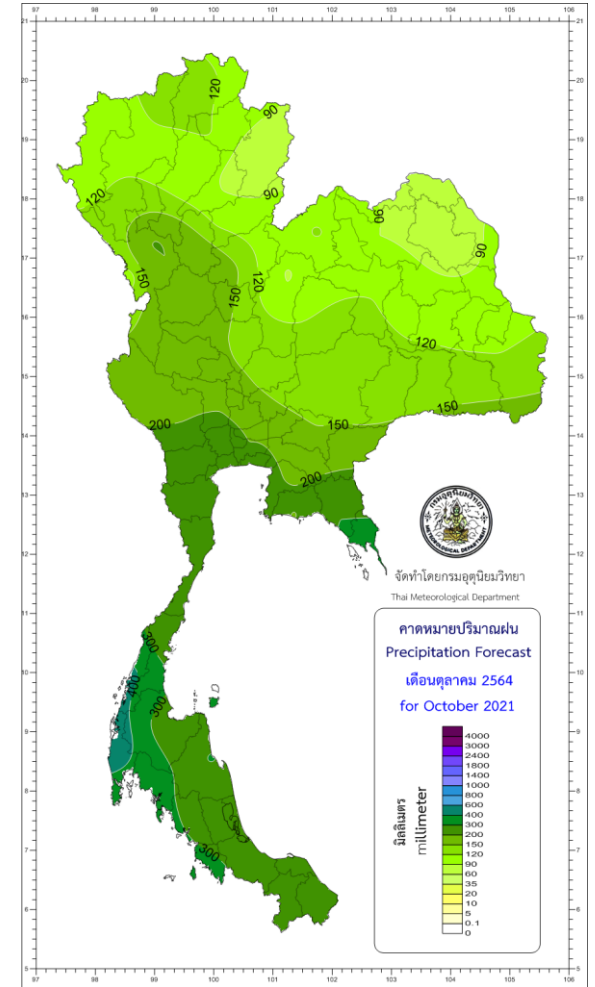
เดือนสิงหาคม 2564



เดือนกันยายน 2564

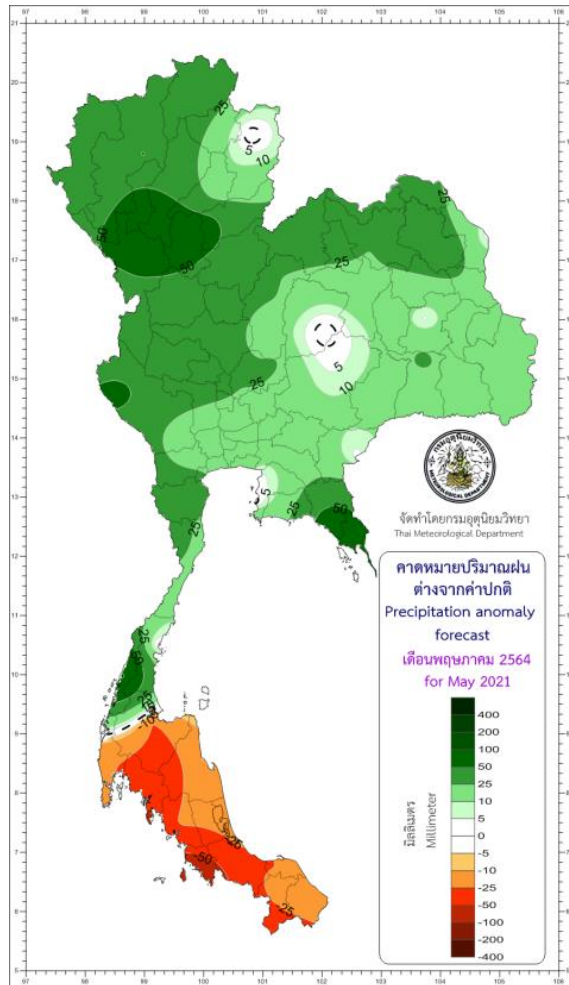


เดือนตุลาคม 2564

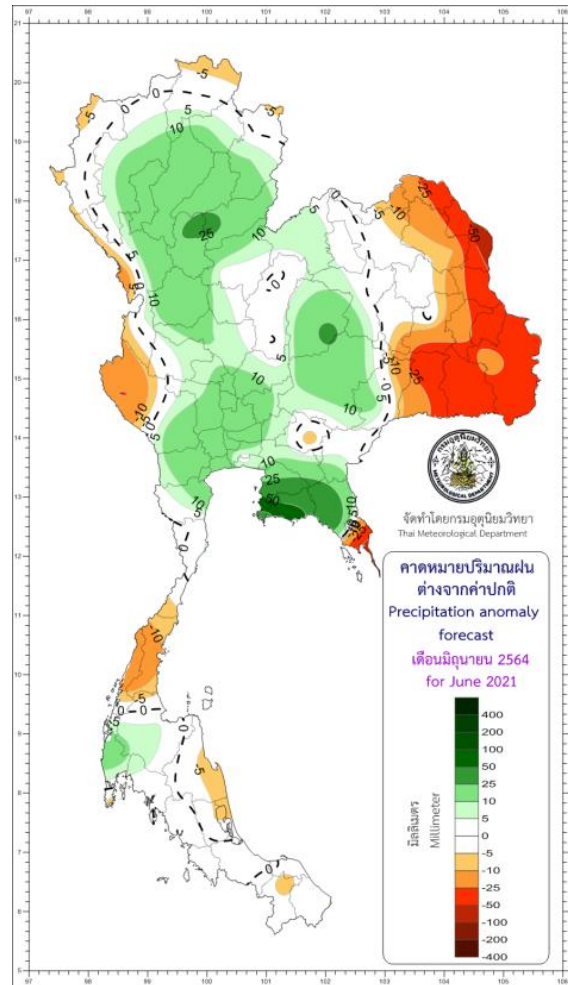


## คาดการณ์ปริมาณฝนที่ต่างจากค่าปกติ (มิลลิเมตร)

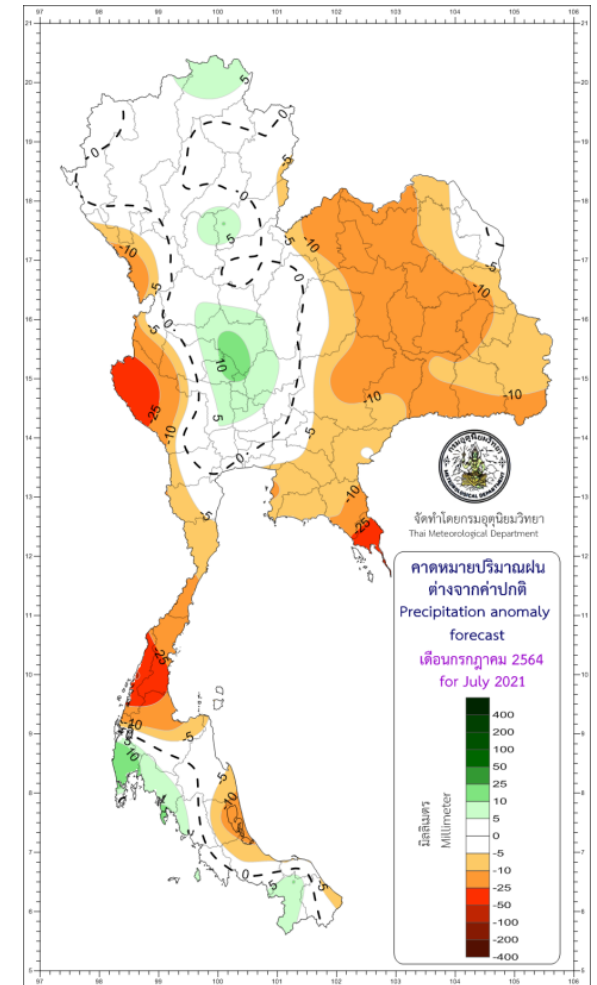
เดือนพฤษภาคม 2564



เดือนมิถุนายน 2564

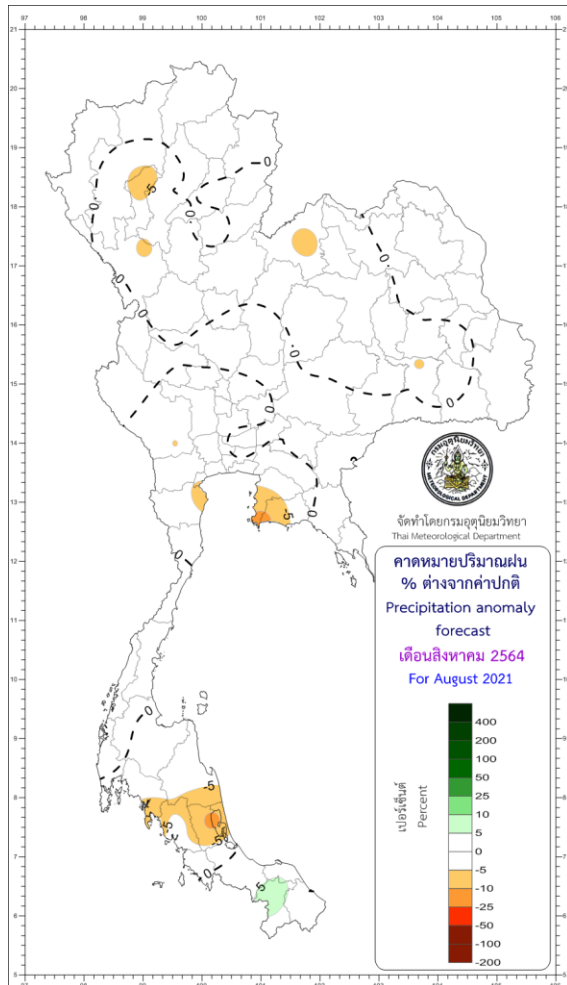


เดือนกรกฎาคม 2564

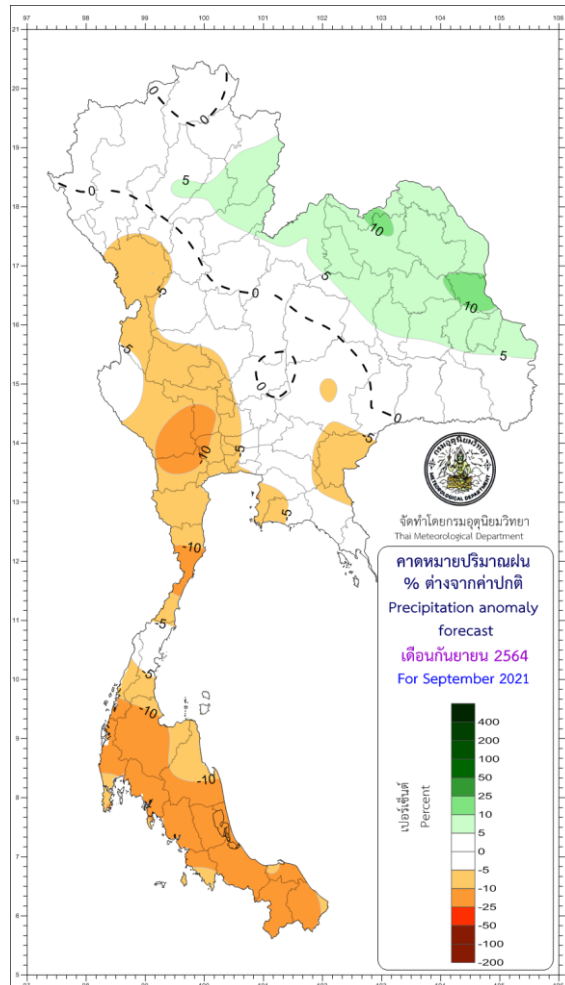


# คาดการณ์ปริมาณฝนที่ต่างจากค่าปกติ (มิลลิเมตร)

เดือนสิงหาคม 2564



เดือนกันยายน 2564



เดือนตุลาคม 2564

