



กระทรวงดิจิทัลเพื่อเศรษฐกิจและสังคม
กรมอุตุนิยมวิทยา

การคาดหมายลักษณะอากาศช่วงฤดูฝนของประเทศไทย พ.ศ.2563

ออกประกาศวันที่ 29 มิถุนายน พ.ศ.2563 (ปรับปรุง)

กรมอุตุนิยมวิทยา 4353 ถนนสุขุมวิท บางนา กรุงเทพฯ ฯ 10260

ฤดูฝนของประเทศไทยปีนี้ คาดว่า ปริมาณฝนรวมของทั้งประเทศไทยในช่วงฤดูฝนจะต่ำกว่าค่าปกติ ประมาณร้อยละ 5 (ปีที่แล้วในช่วงฤดูฝนน้อยกว่าค่าปกติร้อยละ 11 ส่วนปริมาณรวมทั้งปีน้อยกว่าค่าปกติ ร้อยละ 15) โดยบริเวณประเทศไทยตอนบนปริมาณฝนรวมจะต่ำกว่าค่าปกติเล็กน้อยในช่วงเดือนตุลาคม ส่วนบริเวณภาคใต้ปริมาณฝนจะสูงกว่าค่าปกติเล็กน้อยในช่วงเดือนสิงหาคมและตุลาคม

อนึ่ง สำหรับครึ่งแรกของเดือนกรกฎาคม มักจะเกิดสภาวะฝนทิ้งช่วง โดยฝนจะลดลง และอาจก่อให้เกิดการขาดแคลนน้ำด้านการเกษตรในบางแห่ง โดยเฉพาะพื้นที่แล้งซ้ำซากนอกเขตชลประทาน ส่วนในช่วงเดือนสิงหาคมและกันยายน ซึ่งเป็นเดือนที่มีฝนตกชุกหนาแน่นที่สุด และมีโอกาสสูงที่จะมีพายุหมุนเขตร้อนเคลื่อนผ่านประเทศไทยตอนบน ซึ่งจะส่งผลให้มีฝนตกหนักถึงหนักมากในหลายพื้นที่

ลักษณะอากาศพฤษภาคม

ช่วงครึ่งแรกของเดือนกรกฎาคม ปริมาณและการกระจายของฝนจะลดลง ซึ่งอาจก่อให้เกิดสภาวะฝนทิ้งช่วง เกิดการขาดแคลนน้ำด้านการเกษตรในหลายพื้นที่ โดยเฉพาะพื้นที่ที่แล้งซ้ำซากนอกเขตชลประทาน เนื่องจากมรสุมตะวันตกเฉียงใต้ที่พัดปกคลุมทะเลอันดามันและประเทศไทยจะมีกำลังอ่อนลง ส่วนร่องมรสุมจะเลื่อนขึ้นไปพาดผ่านบริเวณตอนใต้ของประเทศจีน

สำหรับช่วงตั้งแต่กลางเดือนกรกฎาคมถึงกันยายน ประเทศไทยจะกลับมามีฝนตกชุกหนาแน่นและต่อเนื่อง โดยจะมีฝนตกร้อยละ 60-80 ของพื้นที่เป็นส่วนใหญ่ กับมีฝนหนักหลายพื้นที่และหนักมากในบางแห่ง โดยเฉพาะเดือนสิงหาคมและกันยายน ซึ่งจะก่อให้เกิดสภาวะน้ำท่วมฉับพลัน น้ำป่าไหลหลาก รวมทั้งน้ำล้นตลิ่งได้ในบางแห่ง เนื่องจาก มรสุมตะวันตกเฉียงใต้ที่พัดปกคลุมทะเลอันดามันและประเทศไทย จะกลับมามีกำลังแรงขึ้นและต่อเนื่อง โดยจะมีกำลังแรงเป็นระยะๆ ประกอบกับร่องมรสุมจะเลื่อนลงมาพาดผ่านบริเวณประเทศไทยตอนบนเป็นระยะ ๆ

ส่วนในเดือนตุลาคม ภาคเหนือและภาคตะวันออกเฉียงเหนือฝนจะมีลดลง และเริ่มจะมีอากาศหนาวเย็นในตอนเช้า โดยเฉพาะตอนบนของภาค สำหรับบริเวณภาคกลาง ภาคตะวันออกและภาคใต้ ยังคงมีฝนตกชุกหนาแน่นต่อไป กับมีฝนตกหนักหลายพื้นที่และหนักมากในบางแห่ง เนื่องจาก บริเวณความกดอากาศสูงจากประเทศจีนจะเริ่มแผ่ลงมาปกคลุมตอนบนของทั้งภาคเหนือและภาคตะวันออกเฉียงเหนือ ประกอบกับร่องมรสุมจะเลื่อนลงไปพาดผ่านบริเวณภาคกลางตอนล่าง ภาคใต้ตอนบนและภาคตะวันออก นอกจากนี้ มรสุมตะวันตกเฉียงใต้ที่พัดปกคลุมประเทศไทยจะเริ่มเปลี่ยนเป็นมรสุมตะวันออกเฉียงเหนือพัดปกคลุมแทน

รายละเอียดตามภาคต่างๆ

พายุหมุนเขตร้อน (ดีเปรสชัน โซนร้อนและไต้ฝุ่น) สำหรับในช่วงฤดูฝนปีนี้ คาดว่า จะมีพายุหมุนเขตร้อนเคลื่อนเข้าสู่ประเทศไทยจำนวน 1 ลูก โดยมีโอกาสสูงที่จะเคลื่อนผ่านบริเวณภาคตะวันออกเฉียงเหนือและภาคเหนือในช่วงเดือนสิงหาคมหรือกันยายน

ภาคเหนือ เดือนสิงหาคมคาดว่าปริมาณฝนรวมจะมากกว่าค่าปกติประมาณร้อยละ 5 (ค่าปกติ 223 มิลลิเมตร) ส่วนเดือนกรกฎาคม และกันยายน ปริมาณฝนรวมจะใกล้เคียงค่าปกติ (ค่าปกติ 176 และ 218 มิลลิเมตร) และในเดือนตุลาคมปริมาณฝนรวมจะน้อยกว่าค่าปกติประมาณร้อยละ 10 (ค่าปกติ 124 มิลลิเมตร)

ภาคตะวันออกเฉียงเหนือ เดือนกรกฎาคมถึง เดือนกันยายน คาดว่าปริมาณฝนรวมจะใกล้เคียงค่าปกติ (ค่าปกติ 211, 266 และ 242 มิลลิเมตร) ส่วนเดือนตุลาคมปริมาณฝนรวมจะน้อยกว่าค่าปกติประมาณร้อยละ 10 (ค่าปกติ 117 มิลลิเมตร)

ภาคกลาง เดือนกรกฎาคมและเดือนตุลาคมคาดว่าปริมาณฝนรวมจะต่ำกว่าค่าปกติร้อยละ 5 (ค่าปกติ 155 และ 187 มิลลิเมตร) ส่วนเดือนสิงหาคมและเดือนกันยายน ปริมาณฝนรวมจะใกล้เคียงค่าปกติ (ค่าปกติ 181 และ 257 มิลลิเมตร)

ภาคตะวันออก เดือนกรกฎาคมและเดือนตุลาคมคาดว่าปริมาณฝนรวมจะต่ำกว่าค่าปกติร้อยละ 5 (ค่าปกติ 277 และ 225 มิลลิเมตร) ส่วนเดือนสิงหาคมถึงเดือนกันยายน ปริมาณฝนรวมจะใกล้เคียงค่าปกติ (ค่าปกติ 302 และ 330 มิลลิเมตร)

ภาคใต้ฝั่งตะวันออก (ฝั่งอ่าวไทย) เดือนสิงหาคมและเดือนตุลาคมคาดว่าปริมาณฝนรวมจะสูงกว่าค่าปกติร้อยละ 5 (ค่าปกติ 124 และ 255 มิลลิเมตร) ส่วนเดือนกรกฎาคมและเดือนกันยายน ปริมาณฝนรวมจะใกล้เคียงค่าปกติ (ค่าปกติ 119 และ 150 มิลลิเมตร)

ภาคใต้ฝั่งตะวันตก (ฝั่งทะเลอันดามัน) เดือนสิงหาคมและเดือนตุลาคมคาดว่าปริมาณฝนรวมจะสูงกว่าค่าปกติร้อยละ 5 (ค่าปกติ 399 และ 367 มิลลิเมตร) ส่วนเดือนกรกฎาคมและเดือนกันยายน ปริมาณฝนรวมจะใกล้เคียงค่าปกติ (ค่าปกติ 337 และ 424 มิลลิเมตร)

กรุงเทพมหานครและปริมณฑล เดือนกรกฎาคมและเดือนตุลาคมคาดว่าปริมาณฝนรวมจะต่ำกว่าค่าปกติร้อยละ 5 (ค่าปกติ 175 และ 292 มิลลิเมตร) ส่วนเดือนสิงหาคมและเดือนกันยายน ปริมาณฝนรวมจะใกล้เคียงค่าปกติ (ค่าปกติ 219 และ 334 มิลลิเมตร)

ข้อควรระวัง

- ช่วงต้นเดือนกรกฎาคม มักจะเกิดสภาวะฝนทิ้งช่วง โดยปริมาณและการกระจายของฝนจะลดลงอย่างมาก และอาจก่อให้เกิดการขาดแคลนน้ำด้านการเกษตรในหลายพื้นที่ โดยเฉพาะพื้นที่แล้งซ้ำซากนอกเขตชลประทาน
- บางช่วงจะมีฝนตกหนักถึงหนักมากติดต่อกันหลายวัน ซึ่งอาจก่อให้เกิดสภาวะน้ำท่วมฉับพลัน น้ำป่าไหลหลาก และน้ำล้นตลิ่งได้ โดยเฉพาะในช่วงเดือนสิงหาคมถึงกันยายน จึงขอให้ประชาชนติดตามข่าวอากาศประจำวันอย่างใกล้ชิดต่อไปด้วย
- ช่วงที่มีพายุหมุนเขตร้อนเคลื่อนตัวเข้าใกล้หรือเคลื่อนผ่านประเทศไทย จะมีลักษณะของพายุลมแรง ฝนตกเป็นบริเวณกว้าง และมีฝนตกหนักถึงหนักมากในหลายพื้นที่ ส่วนบริเวณชายฝั่งจะมีคลื่นลมแรง ความสูงของคลื่นอาจสูงถึง 3-4 เมตรในบางช่วง จึงขอให้ประชาชนและชาวเรือระมัดระวังอันตรายจากภัยธรรมชาติ และขอให้ติดตามข่าวอย่างใกล้ชิดในช่วงที่มีพายุหมุนเขตร้อนด้วย

การคาดหมายฝน พ.ศ. 2563 เปรียบเทียบกับค่าปกติ

ภาค	ก.ค.	ส.ค.	ก.ย.	ต.ค.
เหนือ	ใกล้เคียง ค่าปกติ	สูงกว่าค่าปกติ ร้อยละ 5	สูงกว่าค่าปกติ ร้อยละ 5	ต่ำกว่าค่าปกติ ร้อยละ 5
ตะวันออกเฉียงเหนือ	ใกล้เคียง ค่าปกติ	ใกล้เคียง ค่าปกติ	สูงกว่าค่าปกติ ร้อยละ 5	ต่ำกว่าค่าปกติ ร้อยละ 5
กลาง	ต่ำกว่าค่าปกติ ร้อยละ 5	สูงกว่าค่าปกติ ร้อยละ 5	สูงกว่าค่าปกติ ร้อยละ 5	ต่ำกว่าค่าปกติ ร้อยละ 5

ตะวันออก	ต่ำกว่าค่าปกติ ร้อยละ 5	สูงกว่าค่าปกติ ร้อยละ 5	ใกล้เคียง ค่าปกติ	ต่ำกว่าค่าปกติ ร้อยละ 5
ใต้ฝั่งตะวันออก (อ่าวไทย)	ใกล้เคียง ค่าปกติ	สูงกว่าค่าปกติ ร้อยละ 5	ต่ำกว่าค่าปกติ ร้อยละ 5	สูงกว่าค่าปกติ ร้อยละ 5
ใต้ฝั่งตะวันตก (อันดามัน)	ใกล้เคียง ค่าปกติ	ต่ำกว่าค่าปกติ ร้อยละ 5	ต่ำกว่าค่าปกติ ร้อยละ 5	ใกล้เคียง ค่าปกติ
กรุงเทพมหานคร และปริมณฑล	ต่ำกว่าค่าปกติ ร้อยละ 5	สูงกว่าค่าปกติ ร้อยละ 5	ใกล้เคียง ค่าปกติ	ต่ำกว่าค่าปกติ ร้อยละ 5

การคาดหมายปริมาณฝน (มิลลิเมตร) ในฤดูฝน พ.ศ. 2563

ภาค	ก.ค.	ส.ค.	ก.ย.	ต.ค.
เหนือ	160-200	200-250	200-250	100-140
ตะวันออกเฉียงเหนือ	190-230	230-280	230-280	90-120
กลาง	120-160	170-210	240-290	160-200
ตะวันออก	240-290	290-340	300-350	190-230
ใต้ฝั่งตะวันออก (อ่าวไทย)	100-140	110-150	120-150	240-290
ใต้ฝั่งตะวันตก (อันดามัน)	310-360	350-450	350-450	300-400
กรุงเทพมหานคร และปริมณฑล	150-190	200-250	300-350	250-300

หมายเหตุ

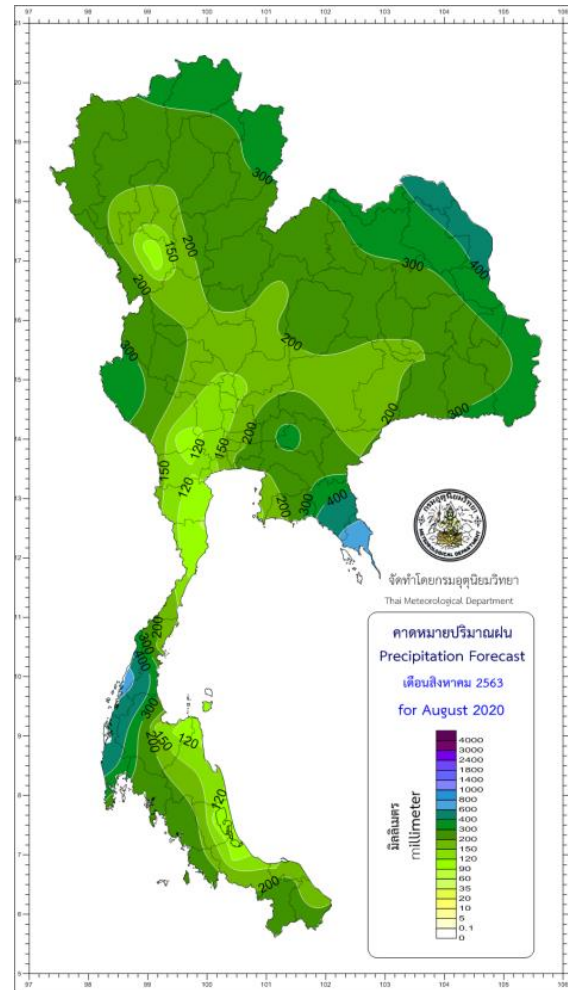
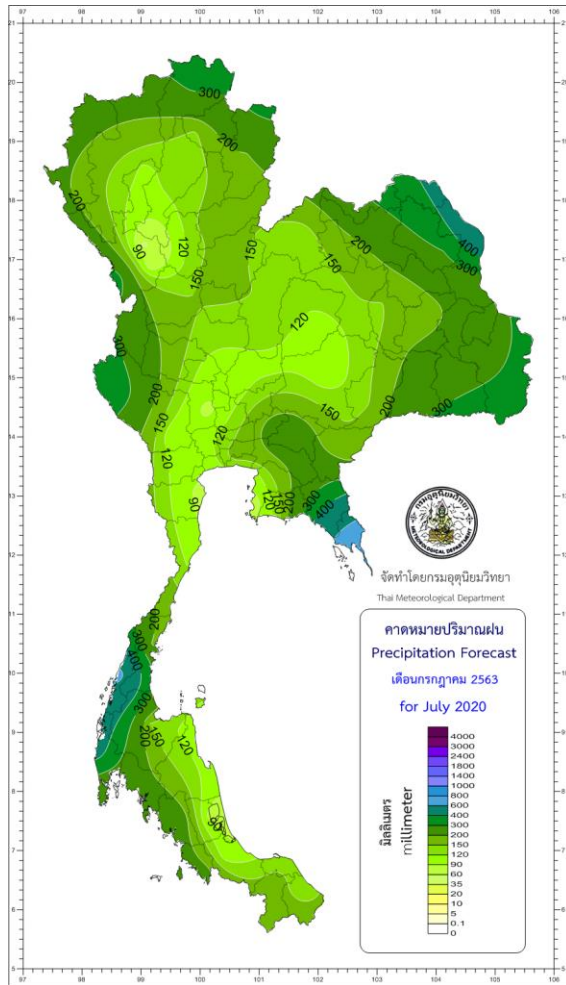
- ค่าปกติ หมายถึงปริมาณฝนเฉลี่ยในคาบ 30 ปี (พ.ศ.2524 - 2553)
- การคาดหมายสภาวะฝนนี้ เป็นคาดหมายระยะนาน โดยใช้แบบจำลองภูมิอากาศ และวิธีทางสถิติ ผู้นำข้อมูลไปใช้ควรติดตามการพยากรณ์อากาศประจำวันจากกรมอุตุนิยมวิทยาด้วย
- ปรับปรุงการคาดหมายครั้งต่อไป ในสัปดาห์สุดท้ายของเดือนกรกฎาคม 2563
- สอบถามข่าวพยากรณ์อากาศรายเดือน รายฤดู ได้ที่โทร. 02-3989929 โทร / โทรสาร 02-3838827
- ติดตามข่าวพยากรณ์อากาศรายเดือน รายฤดู ได้ที่ www.tmd.go.th หรือ www.weather.go.th

ศูนย์ภูมิอากาศ
กองพัฒนาอุตุนิยมวิทยา
กรมอุตุนิยมวิทยา

คาดการณ์ปริมาณฝน (มิลลิเมตร)

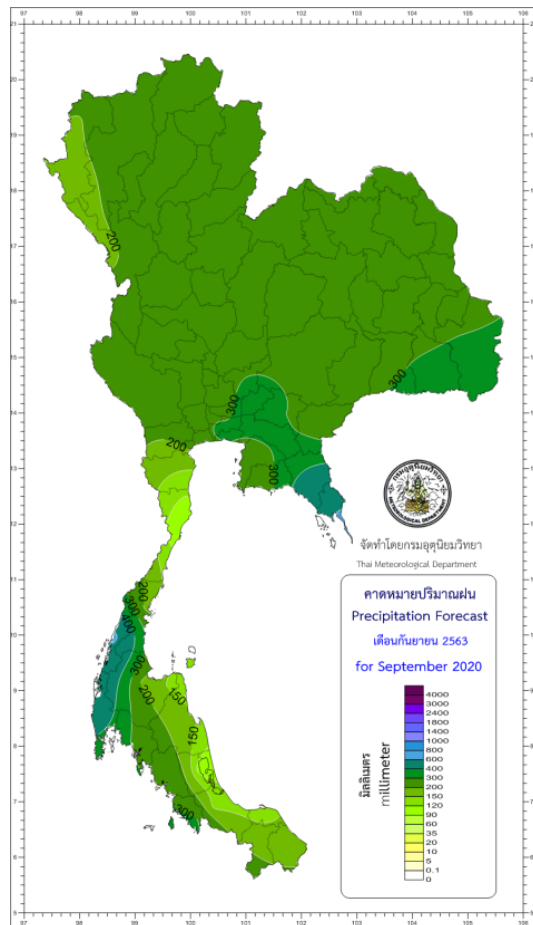
เดือนกรกฎาคม 2563

เดือนสิงหาคม 2563

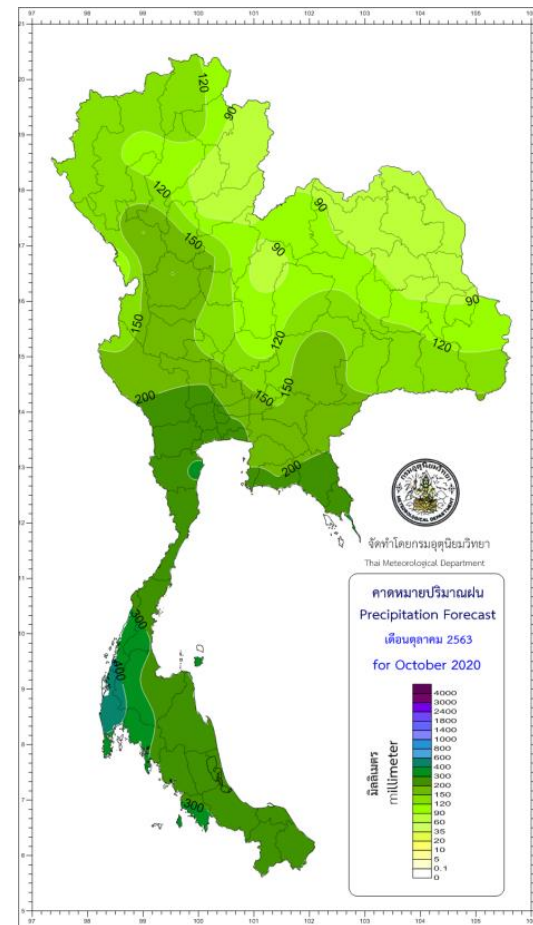


คาดการณ์ปริมาณฝน (มิลลิเมตร)

เดือนกันยายน 2563

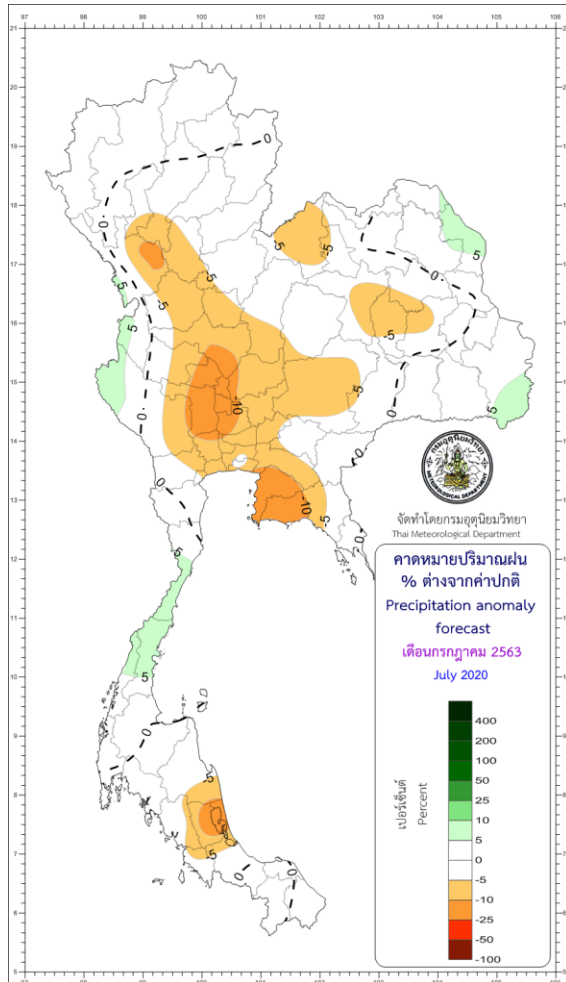


เดือนตุลาคม 2563

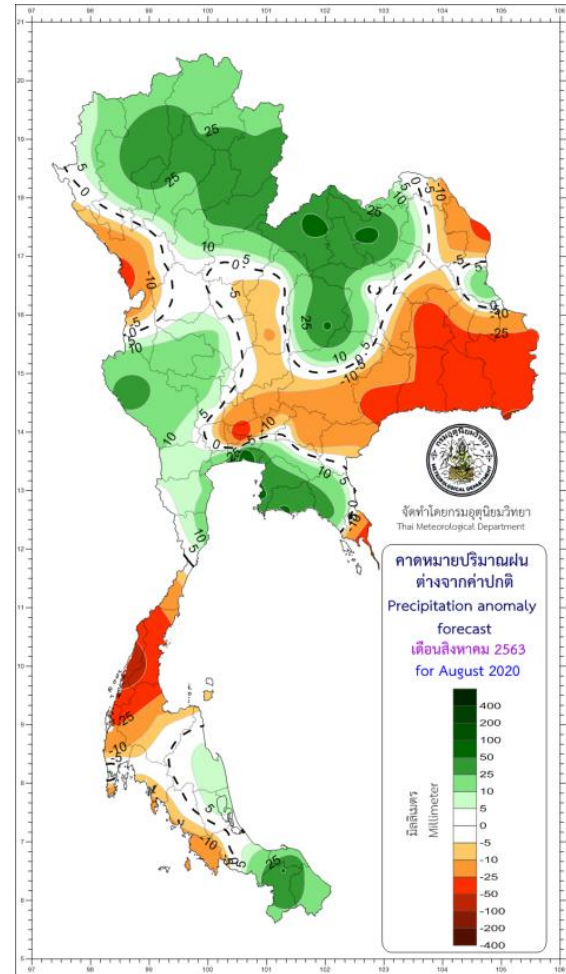


คาดการณ์ปริมาณฝนที่ต่างจากค่าปกติ (มิลลิเมตร)

เดือนกรกฎาคม 2563

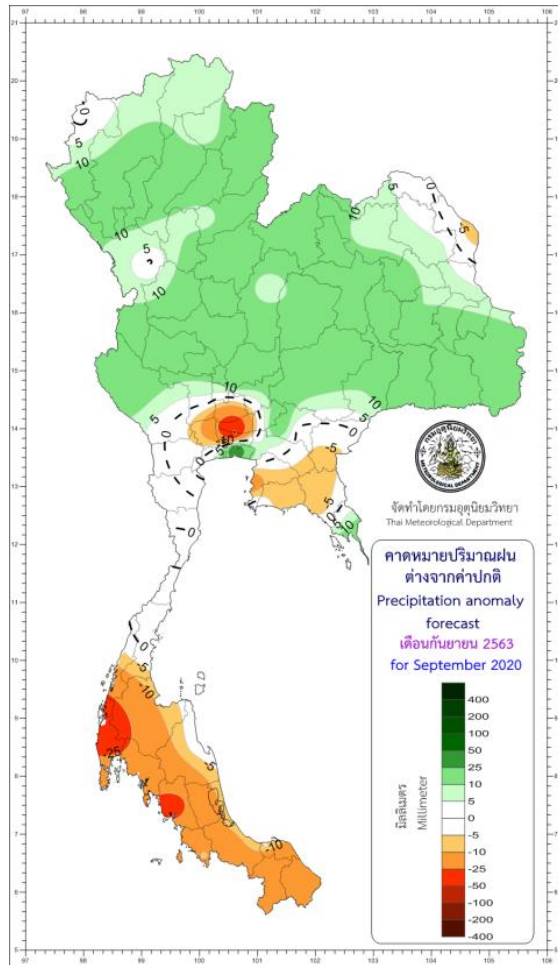


เดือนสิงหาคม 2563



คาดการณ์ปริมาณฝนที่ต่างจากค่าปกติ (มิลลิเมตร)

เดือนกันยายน 2563



เดือนตุลาคม 2563

